

Rapport d'activité 2022

Agir
ensemble
aujourd'hui
pour imaginer
demain



Fondation
Université de Lille

Édito



Frédéric MOTTE,
Président de la Fondation Université de Lille

C'est avec une grande fierté et un optimisme renouvelé que nous vous présentons le rapport d'activité 2022 de la Fondation Université de Lille. Cette année a notamment été marquée par l'ouverture d'un nouveau chapitre : portée par son ambition territoriale, la Fondation aspire à rassembler les grands acteurs du monde socio-économique autour de projets d'intérêt général, qui contribuent au développement de notre région.

Par le soutien de projets ambitieux, qui témoignent de l'engagement de la communauté universitaire, la mission de la Fondation reste inchangée. Ambassadrice des excellences de l'Université de Lille, elle cultive l'innovation et la formation de cette dernière, afin de soutenir le rayonnement de la recherche universitaire.

Je tiens pour cela à exprimer ma profonde gratitude envers toutes les personnes qui ont rendu possible l'accomplissement des projets initiés ou poursuivis en 2022. En feuilletant ce rapport, je vous invite à découvrir les moments marquants, les réussites et les projets qui façonnent le monde de demain.

Sommaire

La Fondation	4
Qui sommes-nous ?	4
Gouvernance	5
Les projets	6
Excellences scientifiques pédagogiques	6
Actions d'entraide et de solidarité étudiante	12
Aux côtés des start-up	16
Les temps forts 2022	20
Rapport financier	24
Nous soutenir	25

La Fondation

QUI SOMMES-NOUS ?

Fondation partenariale de l'Université de Lille, la Fondation est née d'une **belle histoire d'entrepreneuriat** au service de la recherche. Grâce à une dotation conséquente, elle a pu agir, dès sa création en 2014, avec une vocation de redistribution des fonds collectés.

Conformément aux missions du service public de l'enseignement supérieur, elle réalise **des actions d'intérêt général**.

Elle assure ainsi le financement de projets phares pour l'Université et développe sa collecte de fonds pour atteindre ses objectifs, dans le respect des règles éthiques et juridiques. Elle a ainsi pour objet de soutenir notamment **les excellences scientifiques et pédagogiques** ainsi que **les actions d'entraide et de solidarité étudiante**.

Ambassadrice des excellences de l'Université par la diversité des projets financés et le rayonnement de sa recherche, la Fondation tisse des liens étroits avec les différents acteurs de son territoire, motivée par son ambition de connecter **les mondes académiques et économiques** autour des grands projets d'intérêt général.

De ce fait, la Fondation Université de Lille se mobilise avec les acteurs du monde socio-économique **pour relever les défis d'un monde en transition**. Parfaitement insérée dans son écosystème, elle facilite la mise en relation des acteurs et partenaires concernés par la recherche, la formation et l'innovation.

À ce titre, elle prend régulièrement part à **l'investissement dans des start-up** issues de la recherche de l'université.



La Fondation a pour principales missions de :

- **Coordonner, financer, accompagner et promouvoir des projets d'excellence en matière de recherche, de formation et d'innovation pédagogique ;**
- **Contribuer au positionnement de l'Université de Lille au meilleur niveau international ;**
- **Favoriser la diffusion et la valorisation des résultats de la recherche et de l'innovation pédagogique.**

GOVERNANCE

Bureau du Conseil d'administration

Président : Frédéric MOTTE
Vice-Président : Régis BORDET
Secrétaire général : Séverine CASALIS
Trésorier : Frédéric BOIRON

La Fondation est administrée par un **Conseil d'administration** composé de neuf membres répartis en trois collèges.

Collège des membres fondateurs

- Régis BORDET – Président de l'Université de Lille
- Séverine CASALIS – Professeure de psychologie cognitive-psycholinguistique et directrice adjointe de l'UMR SCALAB, Université de Lille & CNRS
- Dominique LACROIX – Doyen de l'UFR des Sciences de la Santé et du Sport (UFR3S)
- Christophe NIEWIADOMSKI – Professeur des universités en sciences de l'éducation à l'Université de Lille ; remplacé par Emmanuelle POULAIN-GAUTRET – Professeure des Universités en Langue et Littérature Françaises

Collège des membres qualifiés

- Frédéric BOIRON – Directeur général du CHU de Lille
- Damien CASTELAIN – Président de la Métropole Européenne de Lille
- Frédéric MOTTE – Co-dirigeant de Cèdres Industries, conseiller régional délégué à la transformation économique de la Région Hauts-de-France et président de la Mission REV3

Collège des représentantes du personnel

- Betty LEMAIRE-SEMAIL – Directrice du Laboratoire d'Electrotechnique et d'Electronique de Puissance (L2EP) de Lille et professeure à Polytech Lille
- Maud HERBERT – Professeure de marketing et culture de consommation à l'Université de Lille et co-fondatrice de Tex&Care

Le **Comité des projets** examine les besoins de l'Université de Lille pouvant être soutenus et renforcés par les moyens dont dispose la Fondation. Animé par Bruno Desprez, il est composé de membres désignés par la Fondation et l'Université de Lille.

Par la Fondation

- Brigitte COURTOIS – Directrice de la Recherche et de l'Innovation au CHU de Lille
- Bruno DESPREZ – Directeur général de Florimond Desprez et président de Hauts-de-France Innovation Développement (HDFID)
- Mathilde DURIE – Directrice générale Norsys
- Cosimo PRÊTE – Président de Crime Science Technology
- Fanny OLIVEIRA – Co-fondatrice et directrice de Lemma Factory

Par l'Université de Lille

- Vincent COCQUEMPOT – Professeur des Universités
- Patricia MELNYK – Professeure à la Faculté de pharmacie
- Nil ÖZÇAGLAR-TOULOUSE – Vice-présidente Affaires internationales et Europe Université de Lille
- François-Olivier SEYS – Doyen de la Faculté des sciences économiques, sociales et des territoires (FASEST)

Équipe permanente

Président : Frédéric MOTTE
Directeur général : Jean-Christophe CAMART
Directrice exécutive : Anne DE LAMOTTE
(jusqu'à octobre 2022)

Responsable mécénat et fundraising :
Cédric CARAVETTA
Responsable administratif : Vanessa ROBERT

Excellences scientifiques et pédagogiques





Assurer le renom scientifique d'une revue transfrontalière d'archéologie et d'histoire

↳ LA REVUE DU NORD

Existant depuis 112 ans, la Revue du Nord est l'une des plus anciennes revues scientifiques régionales de France, à raison de cinq publications annuelles portant sur l'Histoire et l'Archéologie. Afin de mieux s'adapter aux mutations de l'édition scientifique, elle a pour ambition de rejoindre en 2024 le pôle éditorial de l'Université de Lille, lui-même en cours de constitution.

Cette entrée exigeant une transformation considérable qu'elle ne peut pas assumer avec ses propres ressources, la Revue du Nord a ainsi fait appel au soutien de la Fondation pour l'accompagner en tant que levier, dans la réorganisation de sa chaîne éditoriale, qui se décline en trois objectifs majeurs : l'internationalisation, l'implication sociétale et l'intégration des logiques de science ouverte dans sa chaîne éditoriale.

Porteur : Jean-François CONDETTE – Directeur de la Revue du Nord et professeur en histoire contemporaine à l'Université de Lille

Date de lancement : 2021

Contribution de la Fondation : 90 K€ sur 3 ans

Temps forts 2022 :

↳ *Publication de deux numéros ordinaires en histoire : le n°442/443 « Les étudiant-es, une jeunesse spécifique ? » et le n°444.*

↳ *L'organisation de la journée d'études sur « Les relations universitaires franco-belges dans leur histoire (XVI^e-XXI^e siècles) » le 21 octobre 2022.*



Abolir les frontières langagières pour penser les questions actuelles de société

➤ ÉRIC WEIL DANS LE MONDE PHILOSOPHIQUE ANGLOPHONE

L'institut Éric Weil (service commun de l'Université de Lille) a pour vocation de soutenir les activités scientifiques liées à l'étude et à la diffusion de l'œuvre philosophique d'Éric Weil, philosophe et ancien professeur à la Faculté des Lettres de Lille.

Son œuvre, une des plus importantes de la seconde moitié du XX^e siècle, aborde des thématiques de société toujours actuelles aujourd'hui, comme la question de la violence sous toutes ses formes, du conflit entre la société et l'État ou encore de l'opposition entre modernité et traditions.

Dans le cadre de ce projet, l'Institut entend ainsi mettre en œuvre un programme de diffusion substantiel de l'œuvre d'Éric Weil dans le monde philosophique anglophone, en démultipliant les activités de recherche liées aux thématiques de son œuvre.



Pr. Patrice CANIVEZ

Temps fort 2022 :

➤ *La mise en place de la collection « Études weiliennes » aux Presses Universitaires du Septentrion avec la publication du premier volume « De Hambourg à Paris via Berlin : l'itinéraire du jeune Éric Weil » par Alain DELIGNE.*

Porteur : Patrice CANIVEZ – Professeur des Universités et ancien directeur de l'Institut Éric Weil

Date de lancement : 2020

Contribution de la Fondation : 66,4 K€ sur 3 ans

Soutenir la parution d'un outil unique de recherche bibliographique en sciences de l'Antiquité

↳ L'ANNÉE PHILOLOGIQUE

Fondée en 1926, L'Année Philologique (APH) est une revue bibliographique annuelle qui recense, à l'échelle mondiale, l'ensemble des publications scientifiques (monographies, recueils divers, périodiques) relatives à l'Antiquité dans tous les domaines d'études, notamment la littérature, l'histoire ancienne et la philosophie.

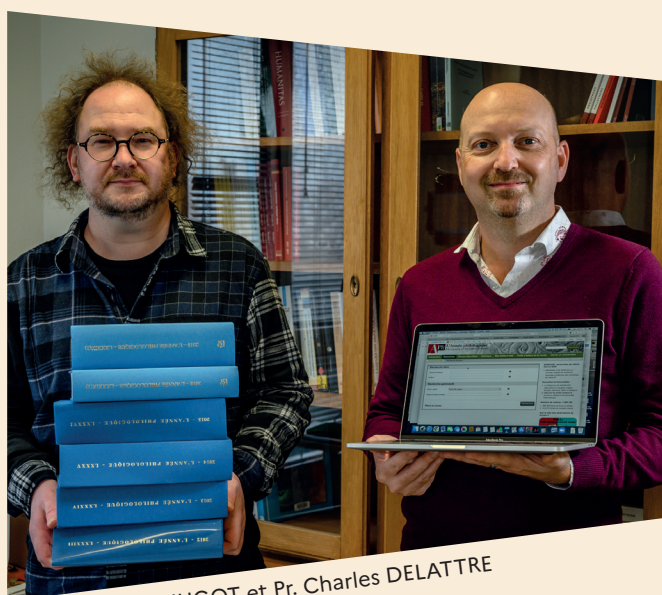
Outil précieux d'aide à la recherche, la revue, à l'origine accessible en version imprimée puis numérique, est essentielle pour l'étude des civilisations gréco-romaines.

La rédaction francophone de cette revue, labellisée « collections d'excellence » (CollEx) et située à Lille, a ainsi fait appel à la Fondation pour maintenir ce pan important de la recherche internationale en sciences de l'Antiquité.



Temps fort 2022 :

↳ *L'exposition « Les Années philologiques. Un siècle de bibliographie critique et analytique de l'Antiquité gréco-latine », illustrant en 16 panneaux l'histoire et l'activité de L'Année Philologique, lors du colloque « Présence de l'auteur : indexations et catalogues, de l'Antiquité à nos jours ».*



Pr. Christophe HUGOT et Pr. Charles DELATTRE

Porteurs : Charles DELATTRE – Professeur de grec ancien à la Faculté des Humanités de l'Université de Lille & Christophe HUGOT – Responsable de la Bibliothèque des sciences de l'Antiquité à la Faculté des Humanités de l'Université de Lille

Date de lancement : 2020

Contribution de la Fondation : 165 K€ sur 4 ans

Penser une autre expérience du soin pour les personnes âgées

↳ LA CHAIRE VULNÉRÂGE

Dans la continuité des activités du Collectif VulnérÂge, la Chaire VulnérÂge s'intéresse aux problématiques liées à la vulnérabilité et à la fragilité des personnes âgées. Véritable dialogue entre les domaines de la santé ainsi que des sciences humaines et sociales, elle évalue les politiques de santé publique et les pratiques actuelles de soins en les confrontant aux expériences de vie variées, complexes et multiples des personnes âgées. L'ambition portée par ce projet est d'apporter une réponse aux défis des évolutions démographiques et sociales, devenus cruciaux lors de la pandémie de Covid-19, en construisant un nouveau paradigme du soin adapté à la population âgée.

Porteurs : Jean-Baptiste BEUSCART – Professeur et directeur d'Unité de Recherche METRICS à l'Université de Lille & Philippe SABOT – Professeur de philosophie à l'Université de Lille et membre de l'UMR 8163 « Savoirs, Textes, Langage »

Date de lancement : 2021

Contribution de la Fondation : 89 K€ sur 3 ans

Définir les facteurs de risque favorisant l'apparition de maladies cardiovasculaires

↳ L'ÉTUDE BELINDA (Better Life by Nutrition During Adulthood)

L'étude BELINDA est un suivi de l'étude épistémologique HELENA (Healthy Lifestyle in Europe by Nutrition in Adolescence), menée, de manière transversale de 2006 à 2007, chez plus de 3 500 adolescents dans neuf pays européens, qui a permis d'obtenir une cartographie du statut nutritionnel des adolescents (composition corporelle, consommation alimentaire, biologie, activité physique et condition physique).

En étudiant dix ans plus tard, les mêmes sujets devenus jeunes-adultes, l'étude BELINDA a pour objet l'identification des facteurs de risque, qui favorisent l'apparition des maladies cardiovasculaires entre l'adolescence et l'âge adulte. Les résultats de cette étude pourraient ainsi impacter les politiques de santé publique et de prévention contre la morbidité cardiovasculaire, en contribuant à définir des actions stratégiques adaptées à la population ciblée.

Porteurs : Frédéric GOTTRAND – PU-PH en pédiatrie au CHU de Lille et enseignant chercheur à l'Université de Lille & Laurent BEGHIN – Ingénieur au CHU de Lille et enseignant vacataire à la Faculté d'ingénierie et management de la santé (ILIS)

Date de lancement : 2021

Contribution de la Fondation : 101,5 K€ sur 3 ans et demi

Actions d'entraide et de solidarité étudiante





Accompagner l'ambition d'une étudiante

➤ PARIS 2024 – EN ROUTE VERS L'EXCELLENCE
AVEC ANAÏS-MAI DESJARDINS



Temps
fort
2022 :

➤ Arrivée 18^{ème} au
championnat du
monde de Kitefoil
se déroulant en Italie,
avec la validation
de 14 courses.



Étudiante en quatrième année de médecine à l'Université de Lille, Anais-Mai Desjardins souhaite obtenir la médaille d'or aux Jeux Olympiques de Paris 2024 dans la catégorie Kitefoil (planche à aileron tractée par un cerf-volant), afin d'atteindre son double projet scolaire et sportif : réussir ses études en médecine et être sportive de haut niveau.

Porteurs : Anais-Mai DESJARDINS – Étudiante en médecine à l'Université de Lille & Murielle GARCIN – Enseignante-chercheuse à l'Université de Lille et doyenne de la Faculté des Sciences du sport et de l'éducation physique

Date de lancement : 2020

Contribution de la Fondation : 72,8 K€ sur 4 ans

La solidarité sans frontières

➤ L'APPEL À DONS POUR LES ÉTUDIANTS ET LES SCIENTIFIQUES EN EXIL

Suite au conflit entre la Russie et l'Ukraine, l'Université de Lille et la Fondation ont organisé un appel à dons pour soutenir les étudiants, les enseignants-chercheurs et les personnels ukrainiens actuellement en activité dans l'établissement ainsi que, les futurs étudiants et chercheurs d'autres nationalités, contraints à l'exil.

Ce fonds d'urgence, soutenu par la forte mobilisation de mécènes et de donateurs, a permis de financer des bourses d'études à l'université, pour les étudiants et les scientifiques en exil et ce, afin de les accompagner dans leur parcours académique.



Temps fort 2022 :

➤ *L'organisation d'un concert caritatif ayant permis de collecter 2,9 K€ supplémentaires en faveur des étudiants et scientifiques en exil.*

Porteurs : l'Université de Lille et la Fondation Université de Lille

Date de lancement : 2022

Montant collecté : 14,9 K€

Aux côtés des start-up





File Edit Image Layer Type Filter Compile 3D View Window Help

Microscopic Virtual Reality

Double-stranded DNA
on nanoscopic silicon pillars
Magnifying rate: 7000x
Chrome catan@open 3.1

NODE Setup

```
graph LR;
  FileInput[File Input] --> Reach[Reach];
  InstancePl[Instance Pl.] --> Reach;
  Reach --> Combiner[Combiner];
  Combiner --> Constant[Constant];
  Combiner --> Colorizer[Colorizer];
  Constant --> SceneView[Scene View];
  Colorizer --> SceneView;
```

Tools Favorites Blueprints Macros Generator
Output Combiner Filter Natural Selector

Depuis 2017, la Fondation de l'Université de Lille accompagne la création de start-up portées par des acteurs issus de l'Université de Lille, afin de favoriser la diffusion et la valorisation des résultats de recherche.

InBrain Pharma

Créée en 2018, la start-up biotechnologique InBrain Pharma cible les maladies neurodégénératives, en particulier la maladie de Parkinson, qui touche 6,3 millions de personnes dans le monde avec des symptômes très invalidants (lenteur, tremblement, rigidité, dépression...). La start-up a développé un traitement par administration continue et contrôlée de dopamine naturelle dans le cerveau qui restaure la motricité, tout en limitant les effets indésirables périphériques.

Date de financement : 2017

Contribution de la Fondation : 200 K€



Par⁹Immune
Parasite-based Immunotherapies

hemerion

ZYMOPTIQ
Quantifying Enzymes

InVenis
Biotherapies

Par'Immune

Entreprise de biopharmaceutique, Par'Immune est spécialisée dans le traitement des maladies inflammatoires et auto-immunes, comme la maladie de Crohn, le psoriasis ou encore la sclérose en plaques. Elle propose une solution originale basée sur le rôle immunomodulateur des parasites : avec son efficacité établie chez l'animal et sa tolérance démontrée chez l'humain, la protéine parasitaire P28GST, en plus de préserver les défenses, est efficace à long terme et utilisable chez les enfants.

Date de financement : 2017

Contribution de la Fondation : 200 K€

Zymoptiq

En réponse aux enjeux industriels, la start-up Zymoptiq démocratise la compréhension, la caractérisation et l'optimisation des enzymes, en proposant une technologie innovante qui simplifie la mesure de ces derniers. En effet, une meilleure utilisation des enzymes permet d'améliorer les produits et les process dans de nombreux domaines, comme l'agro-alimentaire et les cosmétiques. La start-up a pour ambition d'étendre ses applications au domaine médical pour se diversifier et exploiter pleinement son dispositif.

Date de financement : 2019

Contribution de la Fondation : 80 K€

Hemerion

Fruit de 10 ans de recherches au sein de l'Université de Lille, de l'Inserm et du CHU de Lille, la start-up Hemerion a développé une nouvelle solution innovante de traitement pour les patients atteints d'un cancer du cerveau. Cette technologie unique au monde s'appuie sur la thérapie photodynamique, qui repose sur l'association d'un médicament photo-sensibilisateur et d'un dispositif d'illumination permettant le traitement sélectif des cellules tumorales.

Date de financement : 2019

Contribution de la Fondation : 200 K€

InVenis Biotherapies

Grâce à une collaboration académique internationale entre l'Université de Lille et l'Université médicale de Taipei, l'équipe d'InVenis Biotherapies a développé et breveté un nouveau traitement pour la maladie de Charcot, une maladie neurodégénérative rare, sévère et sans traitement. Ce projet repose sur une biothérapie neuro-protectrice et neuro-restauratrice s'appuyant sur l'usage du système physiologique de réparation et de cicatrisation, naturellement contenu dans les plaquettes sanguines.

Date de financement : 2022

Contribution de la Fondation : 40 K€

Les temps forts 2022

Tous solidaires

↳ L'ORGANISATION D'UN CONCERT CARITATIF AU PROFIT DES ÉTUDIANTS ET DES SCIENTIFIQUES EN EXIL

Mobilisée dans l'accueil d'étudiants et d'universitaires réfugiés depuis 2016, l'Université de Lille n'a pas pu rester indifférente à la situation de crise des étudiants, des enseignants-chercheurs et des personnels ukrainiens évoluant au sein de l'établissement.

Déjà habituée à organiser avec ses partenaires des actions individuelles et collectives, l'Université a donc ouvert, en mars 2022, un fonds d'urgence dédié aux étudiants et aux scientifiques ukrainiens en exil qui a permis de récolter 12 000 €. Organisé le 12 mai, à l'Antre-2, au siège de l'Université, le concert a permis de récolter 2 900 € supplémentaires grâce à la vente des billets.

La totalité des fonds collectés a ainsi permis de financer des bourses d'études à l'Université afin d'accompagner les étudiants et les scientifiques dans leur parcours académique.

En effet, comme rappelé par Emmanuelle JOURDAN-CHARTIER, vice-présidente Vie étudiante et de campus à l'Université de Lille, lors de sa prise de parole avant le concert, l'accueil de personnes en situation d'exil s'accompagne de besoins inhérents : dans l'incapacité de communiquer avec leur famille et de recevoir des transferts d'argent, ils peuvent faire face à des difficultés psychologiques et financières.

Par ailleurs, le concert caritatif a aussi été l'occasion de découvrir ou de redécouvrir le répertoire d'un certain nombre de compositeurs ukrainiens et russes comme Myroslav SKORYK et TCHAÏKOVSKI. Leurs différentes pièces et compositions ont été interprétées et mises à l'honneur par sept musiciens issus de l'Orchestre National de Lille, dont trois musiciens ukrainiens, qui ont été accompagnés par la chanteuse lyrique Nadya KERNIKEVYCH, ayant trouvé refuge à Lille après avoir fui l'Ukraine.



Nadya KERNIKEVYCH





L'ouverture d'un nouveau chapitre

➤ FRÉDÉRIC MOTTE ÉLU PRÉSIDENT DE LA FONDATION

L'élection de Frédéric Motte, le 18 janvier 2022, à la présidence de la Fondation Université de Lille, marque une évolution notable dans sa gouvernance, incarnée par une personnalité extérieure issue du monde économique. La Fondation entend connecter les mondes académique et socio-économique autour de grands projets d'intérêt général pour atteindre son ambition : agir ensemble aujourd'hui pour imaginer demain.



Frédéric MOTTE, président de la Fondation Université de Lille

Réduire la fracture numérique étudiante

➤ LE DON DE LA FONDATION DE LILLE



Frédéric MOTTE et Didier DELMOTTE, président de la Fondation de Lille

Dans le cadre d'un dispositif plus global d'aide aux étudiants pour lutter contre la fracture numérique, la Fondation de Lille a généreusement financé l'achat de 75 ordinateurs portables, sous forme de chèques informatiques. Ces derniers sont à destination d'étudiants, ayant déjà bénéficié d'un prêt gratuit d'ordinateur portable par l'Université de Lille en 2020 – 2021. Il s'agit, par l'acquisition de leur propre matériel, d'aider les étudiants à travailler dans les meilleures conditions possibles.

Vers une mode circulaire

➤ LE LANCEMENT DE LA CHAIRE TEX&CARE

Avec pour ambition d'accélérer les transitions écologiques, économiques et sociales dans le secteur de la mode, la chaire Tex&Care, a officialisé son lancement le 31 mai, avec une conférence à la maison de l'économie circulaire à Roubaix.

Soutenue par la Fondation de l'Université de Lille lors de sa construction, la chaire repose sur la collaboration d'acteurs pluridisciplinaires pour encourager une production, une distribution et une consommation de la mode plus responsables et durables.



Frédéric MOTTE, président de la Fondation Université de Lille

Inauguration d'un nouvel outil d'enseignement

↳ L'AMPHITHÉÂTRE ALLAIS

L'amphithéâtre Allais de la Faculté de Pharmacie (UFR3S), inauguré le 19 octobre, signe l'aboutissement de la campagne d'appel à la générosité publique, accompagnée par la Fondation, à laquelle ont répondu les mécènes et les donateurs.

Avec pour objectif d'anticiper l'évolution des sciences pharmaceutiques, ce nouvel espace collaboratif et innovant forme avec l'Officine Pédagogique une plateforme de simulation, qui permet de former et d'évaluer les étudiants en les plaçant en situation réelle.



Penser la ville autrement

↳ LE NOUVEAU CYCLE DE CONFÉRENCES ÉPISTÉMÈ

Épistémè, un programme proposé par l'Université de Lille, a tenu le 20 octobre la première conférence d'un nouveau cycle de cinq conférences ayant pour thème « La ville comme laboratoire des transitions », qui s'est terminé en juin 2023. Réunissant des conférenciers et des acteurs du monde scientifique, économique et associatif, l'objectif est d'ouvrir le débat concernant les enjeux portés par les transitions urbaines pour, à terme, encourager et renforcer l'esprit critique des individus.

Récompenser l'excellence

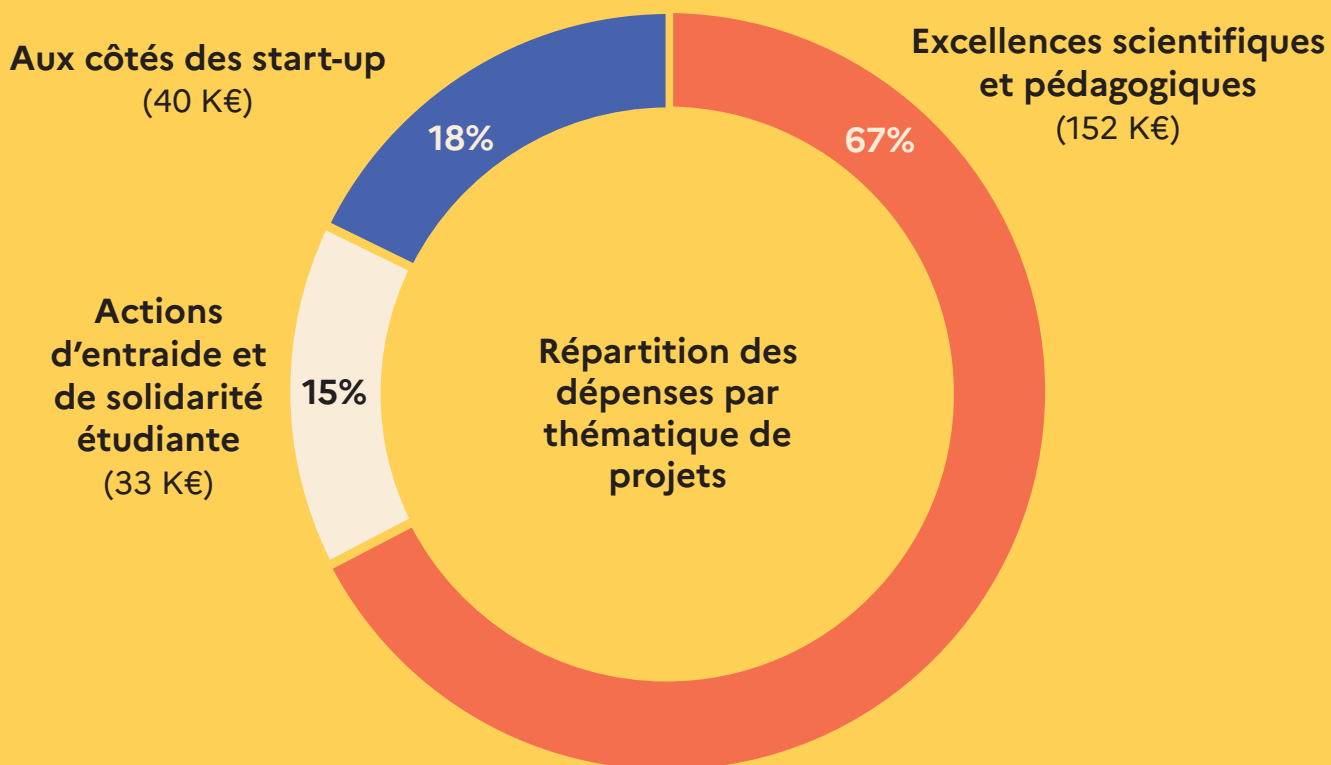
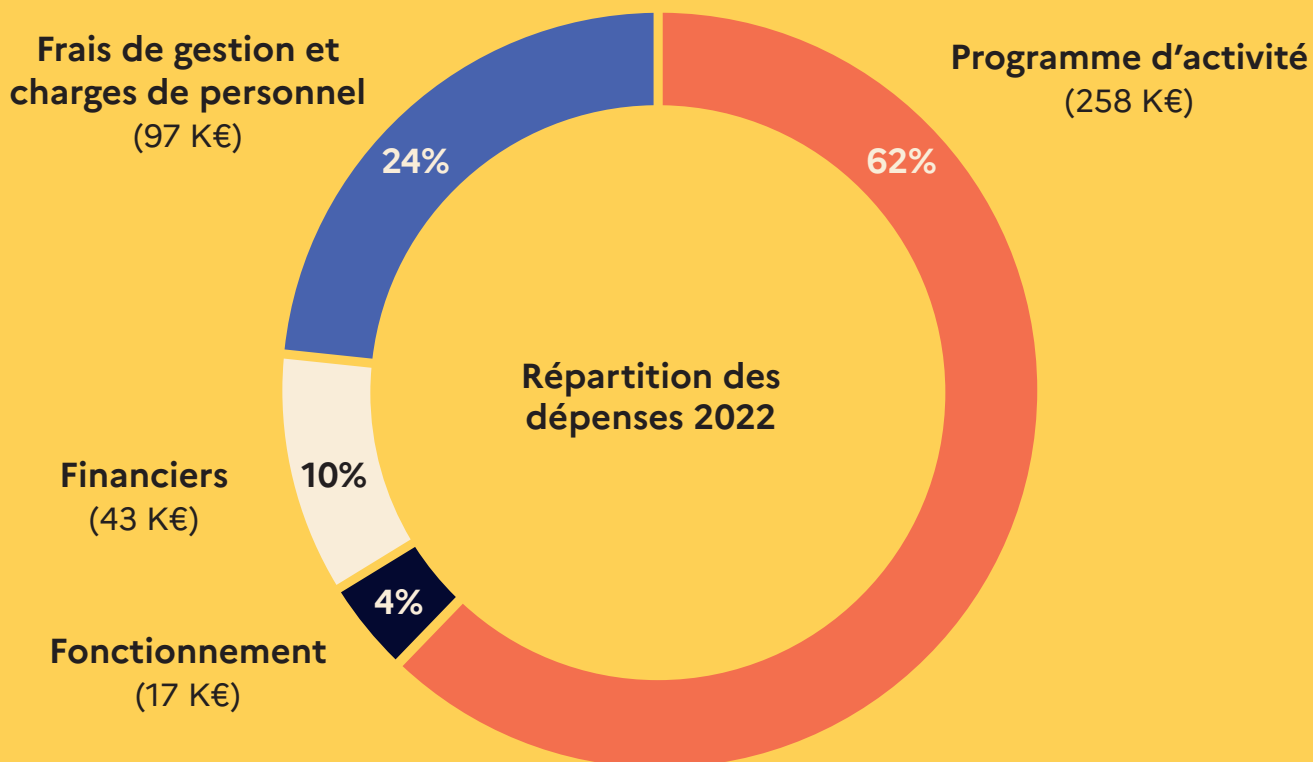
↳ LA PREMIÈRE CÉRÉMONIE DU PRIX PIERRE GODÉ

Le 25 novembre au siège de Moët Hennessy Louis Vuitton (LVMH), a eu lieu la première cérémonie de remise du prix Pierre Godé, qui a distingué des étudiants inscrits en master de droit des affaires, ayant concouru à une dissertation juridique et à un cas pratique. Fruit d'une collaboration entre LVMH, la Faculté des Sciences Juridiques, Politiques et Sociales (FSJPS) de l'Université de Lille et la Fondation, ce prix rend hommage à Pierre Godé, autrefois professeur de droit à l'Université de Lille et vice-président du groupe LVMH.



Bernard ARNAULD, président de LVMH, entouré du jury et des lauréats

Rapport financier



Nous soutenir

En soutenant la Fondation Université de Lille

- Vous vous engagez dans des projets d'intérêt général qui répondent aux défis sociaux, environnementaux ou économiques d'un monde en transition.
- Vous contribuez au rayonnement du territoire lillois et au positionnement international de l'Université de Lille.
- Vous participez activement à construire le monde de demain en finançant des initiatives solidaires et innovantes.
- Vous intégrez un réseau d'acteurs et de partenaires, qui se réunissent autour de valeurs communes.
- Vous développez votre politique de RSE et valorisez l'image de votre entreprise, auprès de vos collaborateurs et de vos clients.

Bénéficiez d'importants avantages fiscaux

Les entreprises peuvent bénéficier d'une réduction de **l'impôt sur les sociétés (IS)** à hauteur de 60% du montant du don, dans la limite de 0,5% du chiffre d'affaires hors taxes ou d'un plafond de 20 000 € ; pour un don supérieur à 2 millions d'euros, la réduction d'impôt correspond à 40% du montant du don. Si le plafond est dépassé, il est possible de reporter l'excédent sur les cinq exercices suivants.

Les particuliers peuvent bénéficier d'une réduction de 60% sur **l'impôt sur le revenu (IR)** dans la limite de 20% du revenu imposable. Si la limite est dépassée, l'excédent peut être reporté sur les cinq années suivantes avec les mêmes conditions admises pour la réduction d'impôt. Les particuliers assujettis à **l'impôt sur la fortune immobilière (IFI)** peuvent bénéficier d'une réduction de 75% du montant du don, dans la limite de 50 000 € déduits.

Faites un don

- En ligne depuis le site internet de la Fondation Université de Lille : fondation.univ-lille.fr
- Par courrier en adressant un chèque à l'ordre de « Fondation partenariale de l'Université de Lille, 42 rue Paul Duez, 59800 Lille »

SUIVRE LA FONDATION



Fondation Université de Lille



@FondUnivLille

CONTACTER LA FONDATION

- **Jean-Christophe CAMART**, directeur général

- **Cédric CARAVETTA**, responsable mécénat et fundraising
06 34 24 81 01
cedric.caravetta@univ-lille.fr





