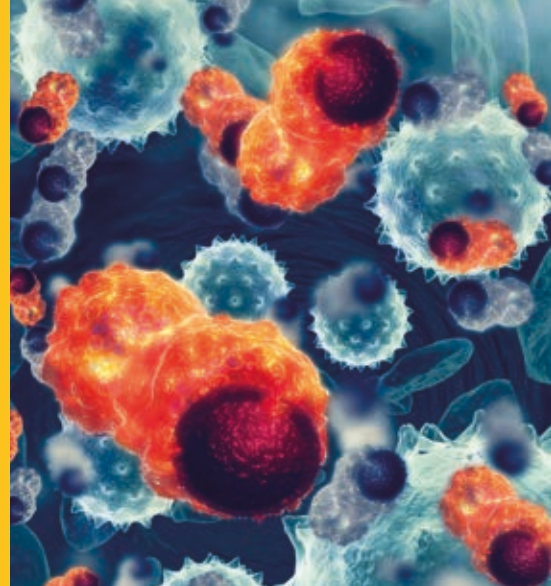


# RAPPORT D'ACTIVITÉ 2019



Fondation  
Université  
de Lille



Soutenir l'excellence  
en recherche et formation  
et le développement de l'innovation  
pédagogique, technologique  
et scientifique



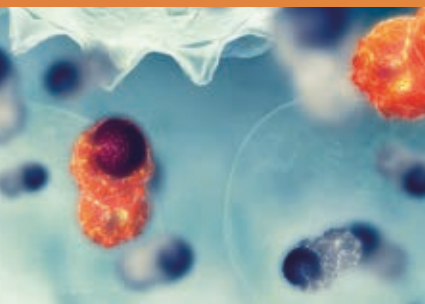
Université  
de Lille



Fondation  
Université  
de Lille

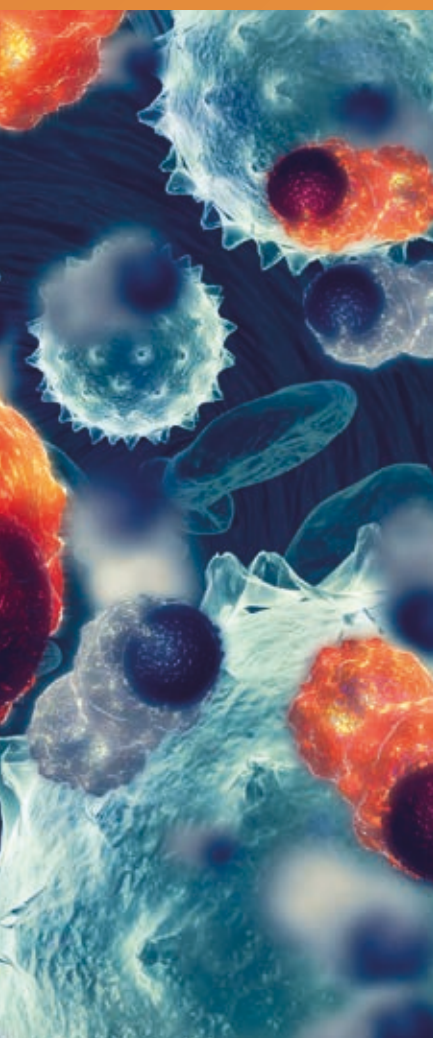
L'agence de moyens  
au service de l'ambition d'excellence  
de l'Université de Lille.

- Excellence
- Ambition
- Engagement
- Transparence
- Rigueur
- Équité



# SOMMAIRE

<b>Le mot du Président</b>	4
<b>Notre Fondation :</b> Une belle histoire d'entrepreneuriat au service de la recherche d'excellence	5
<b>Nos missions :</b> Être au service de l'ambition d'excellence de l'Université de Lille	6
<b>La vie institutionnelle</b>	7
<b>Notre programme d'activités</b> Vue d'ensemble depuis 2017	9 9
<b>Notre programme d'actions en 2019</b> Les axes stratégiques Les projets financés <ul style="list-style-type: none"><li>• Accompagner et promouvoir des projets d'excellence en recherche, formation et innovation pédagogique, scientifique et technologique</li><li>• Contribuer au positionnement de l'Université de Lille au meilleur niveau international</li><li>• Favoriser la diffusion et la valorisation des résultats de la recherche et de l'innovation pédagogique</li></ul> L'activité de la Fondation dans d'autres dimensions <ul style="list-style-type: none"><li>• Assurer une intermédiation de qualité entre le monde économique et l'Université de Lille et ouvrir des espaces de co-construction</li><li>• Contribuer aux interactions avec l'éco-système</li></ul>	10 10 11 11 11 13 13 13
<b>Le suivi de nos projets 2017 et 2018</b> Favoriser la diffusion et la valorisation des résultats de la recherche et de l'innovation pédagogique Contribuer au positionnement de l'Université de Lille au meilleur niveau international	15 15 18
<b>Nos finances</b>	20
<b>Notre communication</b> Des outils pour valoriser les projets soutenus par la Fondation Revue de presse	21 21 22





# Le mot du Président

La Fondation "Université de Lille" est née en 2014 sous le double sceau de la fusion des universités lilloises et de l'excellence en recherche et formation. Sur le premier point, elle reste la première structure à avoir porté l'appellation "Université de Lille", tant sa vocation était et demeure d'être un outil au service de l'ambition d'excellence de celle-ci ; c'est l'honneur de l'Université Lille 2, pourtant suspecte de réticences à l'égard du processus de fusion des universités lilloises, que d'avoir porté, la première cette démarche commune. Sur le second point, la Fondation a toujours assumé sa propre culture de l'excellence ; conçue initialement comme un outil au service du projet d'IDEX, elle ne subit pas les contraintes qui sont celles d'une université, toujours en butte au choix cornélien entre le soutien des équipes ou collègues en pointe de la recherche ou de l'innovation pédagogique et la non moins nécessaire attention à la communauté universitaire dans son ensemble.

Cette culture, la Fondation la doit aussi à son histoire propre, à cette sorte de magie qui lui permet aujourd'hui de disposer de financements importants.

À l'origine, la démarche, visionnaire, de deux présidents de l'Université Lille 2 de l'époque (Jean Léonardelli et José Savoye), de choisir d'investir au capital d'une start'up issue des travaux de recherche de deux très brillants collègues de l'Université. Pour la première fois en France, une université marquait ainsi son intérêt pour la valorisation de la recherche au-delà de ses propres murs, assurant ainsi un réel effet levier pour le développement de l'entreprise. Quelques années plus tard, l'université est largement rentrée dans ses frais tout en disposant toujours d'un "paquet" d'actions de l'entreprise en cause ; et c'est la vente d'une partie de ces actions qui a permis, en 2014, de doter la Fondation de son capital initial de 15 millions d'euros.

Un esprit chagrin pourrait considérer que cette somme aurait été ainsi soustraite à son véritable propriétaire ... Mais il n'en est rien ! Tout d'abord, il faut préciser que, statutairement, cette dotation est intangible ; c'est ainsi uniquement grâce au produit de son placement que la Fondation finance les projets qui lui sont soumis et qu'elle approuve. Comme on le verra dans les pages qui suivent, au

cours des deux années écoulées, la Fondation a ainsi accompagné des initiatives de collègues de l'université pour plus d'un million d'euros, sans jamais toucher à la dotation.

Ensuite, à la dissolution de la Fondation (que l'on espère la plus lointaine possible), la dotation fera retour à son fondateur, c'est-à-dire à l'Université de Lille.

Le "modèle économique" de la Fondation est ainsi totalement indolore, non seulement pour les finances de l'Université mais aussi pour les finances de l'État ; il s'agit en outre d'un modèle parfaitement vertueux, les placements de la dotation étant économiquement et socialement responsables.

La Fondation va désormais tourner une nouvelle page de son histoire par le renouvellement de son conseil d'administration et de son président. En ne reniant rien de son origine et de son histoire récente, elle doit s'affirmer plus encore que par le passé comme un outil agile au profit de l'excellence de l'Université de Lille et, demain peut-être, de ses partenaires au sein de l'ISite. Elle n'y parviendra qu'au bénéfice de deux conditions cumulatives : tout d'abord, qu'elle conserve sa souplesse et sa réactivité : la Fondation n'est pas et ne doit jamais devenir, l'équivalent d'un « service » de l'Université ; Son conseil d'administration et son comité des projets comportent des représentants du "vrai" monde et leur parole, forte et importante, doit rester déterminante dans les décisions de la Fondation. Ensuite, qu'elle reste en capacité de ne décider que sur ses critères propres, sur ces marqueurs d'excellence qui font son ADN. Les contraintes sont fortes et les attentes nombreuses : c'est à la rigueur des choix de demain d'y répondre.



Pr. Xavier VANDENDRIESSCHE

# Notre Fondation

## Une belle histoire d'entrepreneuriat au service de la recherche d'excellence

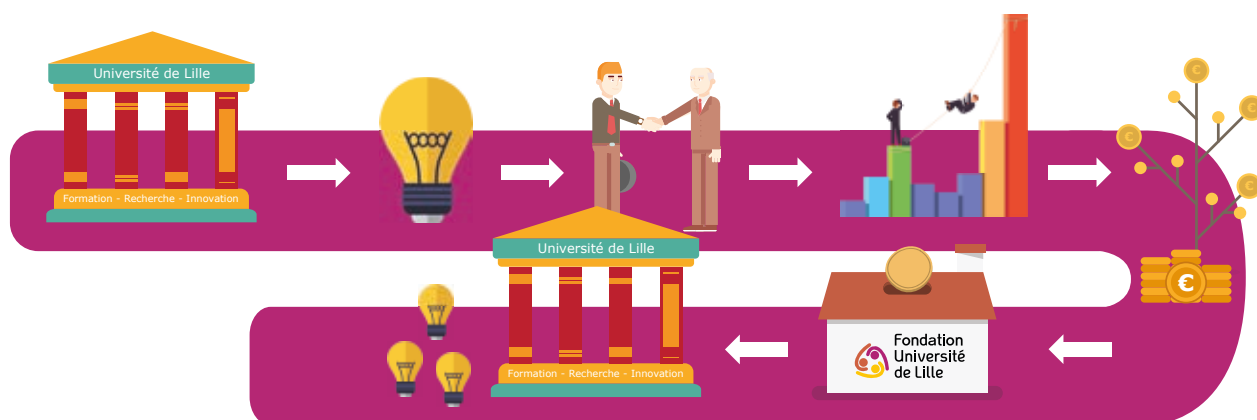
En 1999, l'Université de Lille Droit et Santé, consciente de sa mission de promotion de la valorisation de la recherche, investit dans une spin-off innovante dans le domaine de la biologie santé, GENFIT. Cette jeune entreprise est directement issue des travaux de recherche d'excellence de deux enseignants-chercheurs de l'Université, les professeurs

Jean-Charles FRUCHART et Bart STAELS.

GENFIT développe des solutions thérapeutiques et diagnostiques pour répondre à des besoins médicaux jusqu'alors non satisfaits dans le domaine des maladies métaboliques et inflammatoires, touchant notamment les sphères hépatiques et hépato-biliaires (la NASH ou la maladie dite du soda).

L'entreprise se déploie avec succès, et l'Université confirme son engagement en participant à la recapitalisation de la société, véritable pari sur le transfert de la recherche. En 2014, l'Université réalise une opération inédite en France : elle choisit en effet de céder sur le marché une partie de ses actions GENFIT pour lever 15 millions d'euros et constituer ainsi la dotation de sa Fondation partenariale le 17 novembre 2014.

Avec le concours de spécialistes financiers, la dotation de 15 millions d'euros est placée sur les marchés internationaux et fournit ainsi un rendement de l'ordre de 3% / an. C'est cette plus-value qui finance les actions de la Fondation, le capital étant intangible.



- Valorisation de la recherche,
- Faire confiance,
- Prendre des risques,
- Investir,
- Ré-investir

- Fondation partenariale régie par l'article L. 719-13 du Code de l'Éducation
- Fondation créée par arrêté du Recteur de l'Académie de Lille le 17/11/2014, publié au BO ESR du 18/12/2014

# Nos missions

Être au service de l'ambition d'excellence  
de l'Université de Lille

Les missions de la Fondation se déclinent ainsi :

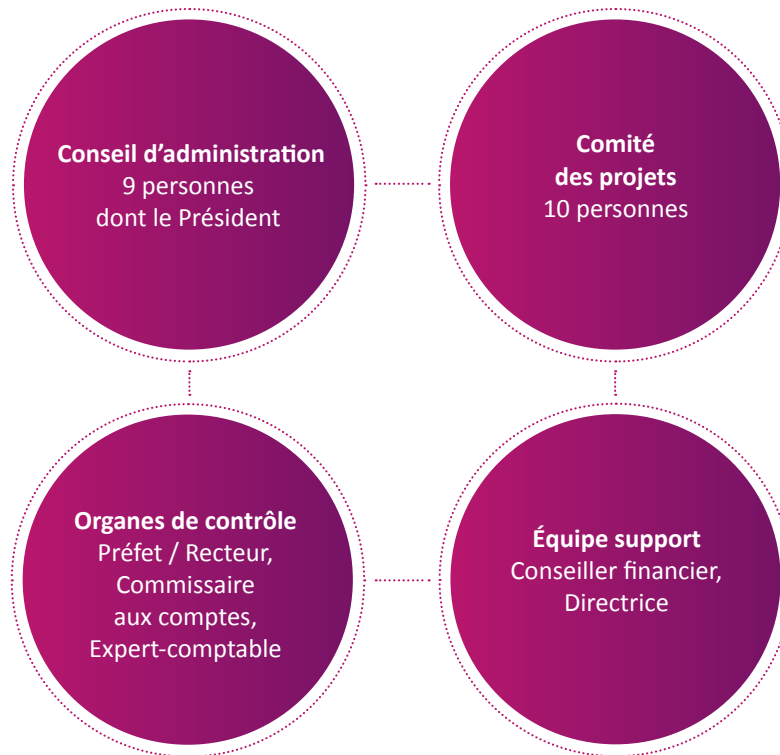


- Excellence,
- Ambition,
- Agence de moyens



# La vie institutionnelle

## Organisation :



## Conseil d'administration

Collège des fondateurs



Collège des représentants du personnel



Collège des personnalités qualifiées



[www.univ-lille.fr/universite/fondation/vie-institutionnelle/conseil-dadministration/](http://www.univ-lille.fr/universite/fondation/vie-institutionnelle/conseil-dadministration/)

Au fil des séances et des débats, le Conseil d'administration construit la stratégie de la Fondation au service de l'ambition d'excellence de l'Université de Lille.

Les **procès-verbaux des délibérations** de l'année 2019, et des autres années, sont librement accessibles depuis le site de la Fondation.

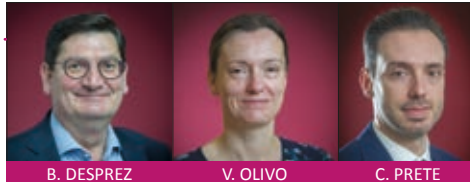


## Comité des projets

Représentants désignés par l'université



Représentants désignés par la fondation



[www.univ-lille.fr/universite/fondation/vie-institutionnelle/comite-des-projets](http://www.univ-lille.fr/universite/fondation/vie-institutionnelle/comite-des-projets)

Composé de huit membres, à parité de représentants de l'Université de Lille et de la Fondation, le Comité est présidé par le Président de la Fondation.

Dans le cadre de la stratégie et du programme d'actions arrêtés par le Conseil d'administration, ce comité examine les projets reçus et auditionne les porteurs de projet. Suivant les critères préalablement définis, ce comité hiérarchise les projets pouvant être soutenus et renforcés par les moyens dont dispose la Fondation. Les avis rendus sur les projets sont présentés, sur le fondement d'un rapport écrit, par un membre du comité des projets au Conseil d'administration lors de l'une de ses séances.

Installé en février 2019, le Comité des projets, par les expertises croisées de ses membres, a rapidement pris ses marques et rendu des avis motivés de qualité sur les projets soumis au soutien de la Fondation.

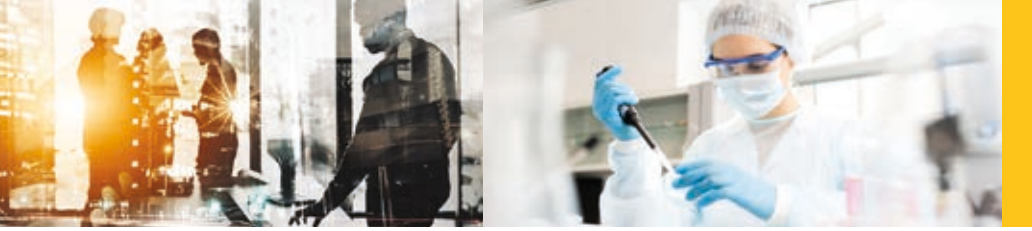


Par ailleurs, pour protéger et sécuriser les données transmises, le portage juridique et financier et l'accompagnement de la campagne d'appel public à la générosité lancée par la Faculté de pharmacie, la

Fondation a désigné un Délégué à la Protection des Données en la personne de M. Jean-Luc Tessier, délégué à la Protection des Données de l'Université de Lille.

- **Transparence,**
- **Souplesse,**
- **Réactivité**





# Notre programme d'activités

Vue d'ensemble depuis 2017

Année	Nombre de projets examinés par le Conseil d'Administration	Nombre de projets retenus	Montant accordé
2017	6	2	400.000 €
2018	10	5	134.928 €
2019	19	10	556.500 €
<b>Total</b>	<b>35</b>	<b>17</b>	<b>1.091.428 €</b>

En deux ans : 1.091.428 € pour la promotion et le développement de l'excellence de l'Université de Lille

## Participer au capital de 4 start-up, issues des travaux de recherche de l'Université :

- InBrain Pharma
- Par'Immune
- Zymoptiq
- Oncolight Médical / Hemerion

➔ 680.000 €

## Soutenir l'accès aux marqueurs de l'excellence (163.408 €) :

- Préparation à l'audition de l'appel à projets " Institut Hospitalo-Universitaire " (IHU)
- Évaluation des laboratoires d'excellence (LabEx)
- Étude BELINDA

➔ 411.428 €

## Financer des outils au service du positionnement de l'université (233.640 €) :

- Lilagora, le réseau professionnel de l'Université de Lille
- Diversifier les sources de financement de la recherche
- Année Philologique, collection d'excellence de sciences de l'antiquité

## Accompagner la campagne d'appel à dons de la Faculté de Pharmacie



# Notre programme d'actions en 2019

## Les axes stratégiques

### Un axe prioritaire : faire effet levier ou démultiplicateur.

À cet effet, le 28 mars 2019, le conseil d'administration de la Fondation de l'Université de Lille a décidé de diriger son action sur les axes stratégiques suivants :

- ▶ Stimuler la dynamique d'accès aux marqueurs d'excellence en recherche et formation ;
- ▶ Faire connaître l'excellence de l'Université de Lille sur son territoire pour faire naître un sentiment de fierté et susciter la construction de projets entre l'Université et la société ;
- ▶ Promouvoir l'internationalisation.

### Avec une palette de moyens :

- **Logistique** : mise en réseau, intermédiation ; portage de financements de plusieurs entités pour réaliser une action requérant souplesse et agilité (ex : accueil de chercheurs internationaux) ; portage de chaires ;
- **Financier** : bourse pour doctorant ; post-doc international ; coaching pour comprendre les causes d'un échec et se redynamiser ; participation au capital de start-up ;
- **Communication** : faire connaître l'excellence ; donner envie d'investir ; s'ouvrir à l'international.

### Pas d'appel à candidature, à projet ou à manifestation d'intérêt...

Les axes stratégiques ont été communiqués à l'ensemble de la communauté académique par une insertion dans la newsletter de l'Université le 21 mai 2019... libre à chacun d'y répondre.

*La communauté universitaire invitée à faire connaître ses besoins a exprimé les demandes suivantes :*

Champ d'application du projet	Nbre de projets examinés par le comité des projets	Nbre de projets avec avis favorable	Projets retenus par le Conseil d'Administration
Université	1	1	1
Sciences de la vie et de la santé	13	6	6
Sciences et technologies	3	1	1
Droit, économie et gestion	1	1	1
Sciences humaines et sociales	1	1	1
<b>Total</b>	<b>19</b>	<b>10</b>	<b>10</b>

*En dehors des 19 projets soumis à l'avis du Comité des projets, la Fondation a recueilli 32 sollicitations qui ont reçu un traitement adapté (redirection vers l'Université ou une entité extérieure, dossier demandant à mûrir, réponse négative).*



## Programme d'actions 2019

### Les projets financés

Accompagner et promouvoir des projets d'excellence en recherche, formation et innovation pédagogique, scientifique et technologique



**Identification des facteurs présents à l'adolescence du risque cardiovasculaire de l'adulte jeune : étude BELINDA : Better Life by Nutrition During Adulthood → 101.500 € sur 3 ans**

L'étude épidémiologique d'ampleur « HELENA », menée par un consortium européen dans le cadre d'un projet de recherche européen (FP6) dont notamment le Pr. Frédéric Gottrand, sur 3.500 adolescents, rassemblant 9 pays européens, a permis d'avoir une « cartographie » complète du statut nutritionnel des adolescents (composition corporelle, consommation alimentaire, biologie (nutritionnelle, métabolique et génétique), activité physique et condition physique). L'équipe du Pr. Gottrand a contribué à 209 publications dans le cadre

d'HELENA, 20 en premier et dernier auteur, et 45 en collaboration avec l'équipe de l'Université de Gand.

L'étude « BELINDA » a pour objet d'identifier les facteurs de risque de maladie cardiovasculaire en réévaluant ces sujets 10 ans plus tard alors qu'ils sont adultes jeunes. Les résultats de cette étude longitudinale unique seront de nature à impacter les politiques de santé publique et de prévention dès l'adolescence et d'identifier des profils à risque (médecine personnalisée) de maladies cardiovasculaires.

**Porteurs du projet :** Pr. Frédéric Gottrand (UMR U995 - Institute for Translational Research in Inflammation) / Equipe 4 « Nutritional modulation of inflammation and Infection »

**Démarrage du projet :** convention signée.

### Contribuer au positionnement de l'Université de Lille au meilleur niveau international

**Soutien à la publication scientifique → à titre exceptionnel 10.000 € à l'équipe 3, Unité de recherche Inserm U1011 – EGID**

Prime d'excellence à la publication pour un article publié dans la revue « Cell » (Facteur d'impact 31) qui a fait l'objet d'un éditorial dans la revue et pour un article qui paraîtra dans la revue Nature Metabolism dans le courant du mois de juin.

**Porteur de la demande :** David Dombrowicz, directeur de recherche Inserm, directeur équipe 3, Unité de recherche Inserm U1011 - EGID

Prime versée en janvier 2020

la littérature, de l'histoire ancienne et de la philosophie, sur les cinq continents. Maintenir en France et à Lille cet outil d'aide à la recherche - labellisé « collections d'excellence » (COLLEX) – est essentiel pour les sciences de l'antiquité en France et pour la francophonie. L'aide apportée par la Fondation va permettre :

- d'assurer, pour les années 2020 à 2023, la rédaction des notices, la correction et l'harmonisation des notices rédigées, la publication des notices en ligne et dans les volumes papiers correspondants ;
- d'asseoir de manière étendue la reconnaissance de l'Université de Lille comme le pôle de référence et pilote en ce domaine ;
- de construire parallèlement son nouveau modèle économique.

**Porteurs du projet :** Charles Delattre, professeur de langue et littérature grecques, Faculté des humanités, et Christophe Hugot, responsable de la bibliothèque des sciences de l'antiquité (BSA), Faculté des humanités.

**Démarrage du projet :** convention signée.



**L'Année philologique à l'Université de Lille, un pôle de référence international pour les sciences de l'Antiquité → 165.000 € sur 3 ans**

L'Année philologique est une revue bibliographique fondée en France en 1926 qui recense l'ensemble des publications qui touchent à l'Antiquité, dans les domaines de



## Programme d'actions 2019



**Anticiper les évolutions des sciences pharmaceutiques : accompagnement de la campagne d'appel à la générosité publique de la Faculté de pharmacie de Lille → temps de la Directrice de la Fondation (5% du salaire chargé)**

L'objectif essentiel consiste à anticiper les évolutions au sein des sciences pharmaceutiques afin de planifier le développement stratégique, fonctionnel et architectural du campus de Pharmacie. Sans se substituer au financement par l'université, le recours à une campagne d'appel à la générosité publique (avec un objectif de collecte à hauteur de 200 K€) a été choisi comme moyen démultiplicateur pour propulser encore plus haut la Faculté de pharmacie de Lille dans la compétition nationale et européenne en particulier par une mise à disposition plus rapide des compétences du futur au profit des étudiants.

**Trois projets sont proposés à la générosité :**

- Échanger → un amphithéâtre interactif : développer les enseignements interactifs, en petits groupes, dans une configuration spatiale propice aux échanges et au débat
- Innover → un CUBE 3D réalité virtuelle : un espace de 9m<sup>3</sup> constituant un simulateur haut de gamme permettant de mettre en place des travaux pratiques innovants.
- Partager → des espaces de vie de la faculté : favoriser le partage entre les différents publics de la faculté et de développer les lieux de vie et d'échanges en faisant évoluer les locaux associatifs, la cafétéria et le grand hall.

**Porteurs de l'action :** Pr. Bertrand Décaudin, Doyen de la Faculté de pharmacie, Thomas Morgenroth, Assesseur

**Demande formulée auprès de la Fondation :** portage et accompagnement de la campagne d'appel à la générosité publique (cadre juridique, financier et logistique administrative) par la Directrice de la Fondation  
Au 31 janvier 2020, la directrice de la Fondation a consacré environ 82h au projet (soit 5% de son salaire chargé).

[www.jeparticipe-pharma.univ-lille.fr](http://www.jeparticipe-pharma.univ-lille.fr)

### ► Point d'étape :

La campagne d'appel à la générosité publique pour la période du 1<sup>er</sup> avril 2019 au 31 mars 2020 a fait l'objet d'une déclaration préalable auprès du Préfet du Nord qui a établi un récépissé le 15 mars 2019. De même, les données collectées dans le cadre de cette campagne ont fait l'objet d'une déclaration préalable auprès du Délégué à la Protection des données de la Fondation.

Pour déployer ce projet, la Faculté de pharmacie a sollicité l'adhésion des personnels et des étudiants ainsi que de ses partenaires professionnels les plus proches. Elle a utilisé le cinquantenaire de l'installation de la Faculté sur ce site pour raconter une histoire et embarquer les cibles de la campagne dans leur projet de rénovation sur le thème : « Notre faculté, notre métier, évoluons ensemble ».

Le cinquantenaire de la Faculté l'a mis en exergue, il y a un lien d'appartenance, d'attachement fort entre la Faculté et ses étudiants et ses alumni. Il est utile de continuer la démarche qui engage à bâtir une autre approche dans le lien de proximité entre la Faculté et ses alumni.



## Programme d'actions 2019

Favoriser la diffusion et la valorisation des résultats de la recherche et de l'innovation pédagogique



**Oncolight Medical /  
Hemerion → 200 K€**

La future start-up Hemerion a pour objet la dissémination internationale d'une nouvelle modalité de traitement du cancer du cerveau, basée sur une technologie unique au monde. Ces nouvelles modalités s'appuient sur la thérapie photodynamique (PDT) qui associe un médicament (le photosensibilisateur)

et un dispositif d'illumination pour traiter sélectivement les cellules tumorales.

**Porteur du projet :** Maximilien Vermandel, maître de conférences / praticien hospitalier – physique médicale, Onco-ThAI Inserm U1189 / Université de Lille / CHU de Lille

**Démarrage du projet :** la création de la start-up est prévue au cours du premier semestre 2020

## L'activité de la Fondation dans l'éco-système

Assurer une intermédiation de qualité entre le monde économique et l'Université de Lille et ouvrir des espaces de co-construction

- Fondation de Lille
- Fondation Roquette pour la Santé
- La Sauvegarde du Nord

Dans les trois cas, une meilleure connaissance réciproque des entités a ouvert à la co-construction de projets où l'Université peut mettre à disposition son expertise.

Contribuer aux interactions avec différents réseaux :

- Participation active à la structuration du Réseau des Fondations des Universités
  - Action en tant que membre de l'équipe de coordination du Réseau : la Directrice de la Fondation a été désignée vice-présidente du Réseau le 5 novembre 2019 ;
  - Accueil de délégations de fondation des universités :
    - 6 juin 2019 : les fondations des établissements appelés à fusionner pour former l'Université Paris Saclay
    - 8 juillet 2019 : Fondation Université Côte d'Azur
  - Organisation à l'université de Lille du séminaire d'automne du Réseau des Fondations des Universités le 5 novembre 2019.
- Participation active aux activités de deux réseaux essentiels :
  - Le Centre Français des Fonds et Fondations (CFF) : [www.centre-francais-fondations.org](http://www.centre-francais-fondations.org), dont l'Atelier des fondations, du 10 au 12 juillet 2019 à Annecy, sur le thème « innover ou préserver : faut-il vraiment choisir ? »
  - L'Association Française des Fundraisers (AFF) : [www.fundraisers.fr](http://www.fundraisers.fr)
    - › Contribution à la coordination AFF Hauts-de-France pour l'organisation d'une après-midi sur le thème « 3 heures pour convaincre un mécène » le 25 novembre 2019 à l'Institut Catholique de Lille.



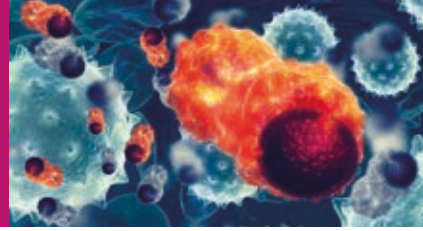
Lancement de la campagne d'appel à la générosité publique  
Faculté de pharmacie, 3 juin 2019



Séminaire du Réseau des Fondations des Universités  
Université de Lille, 5 novembre 2019



Contribution à la coordination régionale AFF Hauts-de-France  
Lille, 25 novembre 2020



# Le suivi de nos projets 2017 et 2018

## Favoriser la diffusion et la valorisation des résultats de la recherche et de l'innovation pédagogique

Le critère principal de choix d'un point de vue fonctionnel a été l'effet levier permettant d'accompagner la transition entre la recherche académique et la valorisation économique et pouvant être considéré comme une reconnaissance provoquant un effet d'entraînement sur d'autres partenaires.



InBrain Pharma propose des solutions thérapeutiques innovantes basées sur la «brain infusion» i.e. l'administration contrôlée, adaptée et sécurisée au niveau du système nerveux central de traitements pour les maladies neurodégénératives, et dans un premier temps la maladie de Parkinson, qui touche 6,3 millions de personnes dans le monde.

### Co-fondateurs InBrain Pharma

David DEVOS (PU-PH), conseiller scientifique pré-clinique, neurologue à l'Université de Lille, Inserm, CHU de Lille,

Matthieu FISICHELLA, CEO, docteur-ingénieur,

Caroline MOREAU (PU-PH), conseillère scientifique clinique, neurologue à l'Université de Lille, Inserm, CHU de Lille

[www.inbrainpharma.com](http://www.inbrainpharma.com)



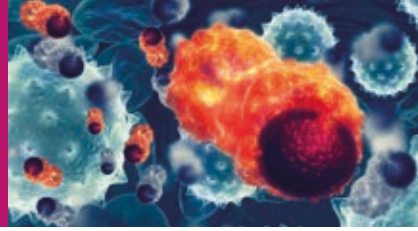
**Soutien de la Fondation** : prise de participation au capital de la start-up issue des travaux de recherche d'excellence de l'Université de Lille à hauteur de **200 K€**.

Le 2 juillet 2018, la Fondation a conclu un accord d'investissement rapide avec la société InBrain Pharma (créée fin juin 2018) et versé sa participation de 200 K€ le 10 juillet 2018.

Le pacte d'associés finalisant ce premier tour de table à 1 M€ avec Finovam, Nord France Amorçage, un réseau de Business Angels et la Fondation de l'Université de Lille a été signé le 21 décembre 2018.

La société InBrain Pharma a ainsi pu recruter une juriste en droit des affaires et propriété intellectuelle et un pharmacien, tous deux diplômés de l'Université de Lille.

Comme planifié initialement, la prochaine étape est le début d'un essai clinique sur 20 patients au CHU de Lille. L'objectif est de démontrer la sécurité et l'efficacité du concept apportant un gain de qualité de vie important pour le patient.



## Favoriser la diffusion et la valorisation des résultats de la recherche et de l'innovation pédagogique

**ParImmune**  
Parasite-based Immunotherapies

La solution proposée par la société ParImmune repose sur un concept original basé sur le rôle immunorégulateur des parasites.

ParImmune exploite les activités immunomodulatrices d'une protéine, sous-unité du parasite Schistosome, la P28GST, comme traitement des maladies auto-immunes inflammatoires dont les maladies inflammatoires chroniques de l'intestin (MICI) - maladie de Crohn et rectocolite hémorragique - le psoriasis ou la sclérose en plaques.

### Co-fondateurs ParImmune

Pr. Monique CAPRON, conseillère scientifique, Professeur Emérite de l'Université de Lille, membre de l'Académie nationale de Pharmacie et de l'Académie nationale de Médecine

Dr. Abderrahim LACHGAR, CEO, Docteur en Immunologie (Université Paris VI) et Maître de management, dirigeant de plusieurs entreprises spécialement en Immunothérapie

[www.parimmune.com](http://www.parimmune.com)



**Soutien de la Fondation** : prise de participation au capital de la start-up issue des travaux de recherche d'excellence de l'Université de Lille à hauteur de **200 K€**.

Le 19 mars 2018, la Fondation a conclu un accord d'investissement rapide avec la société ParImmune (créée le 26 octobre 2017) et versé sa participation de 200 K€ le 6 avril 2018.

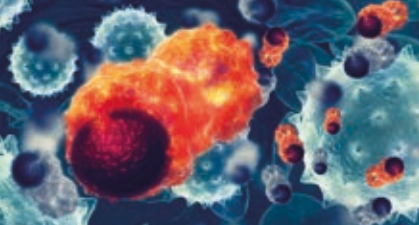
La société ParImmune a procédé au recrutement de 3 personnes : un directeur, un chef de projet et un ingénieur de recherche.

Dans le cadre d'un accord avec le CHU de Lille, la société a acquis les droits sur un ensemble de travaux réglementaires. Cet accord porte sur la production des lots cliniques de la molécule P28GST, la toxicologie réglementaire, l'essai clinique de Phase 1 chez les volontaires sains et l'essai clinique de Phase 2a chez des patients souffrant de la Maladie de Crohn.

Ayant ce portefeuille d'actifs, la société a mis en place un plan de développement consistant à conduire deux essais cliniques de Phase 2, dans une maladie inflammatoire rare et dans une maladie inflammatoire de l'intestin.

La société est engagée actuellement dans des discussions avec des fonds d'investissement internationaux dans l'optique de procéder à des levées de fonds permettant de finaliser la preuve du concept de l'efficacité de son approche thérapeutique.





## Favoriser la diffusion et la valorisation des résultats de la recherche et de l'innovation pédagogique

**ZYMOPTIQ**  
Understanding Enzymes

Pour répondre aux enjeux industriels stratégiques de compréhension et d'optimisation des mécanismes enzymatiques, ZYMOPTIQ propose une technologie très innovante qui démocratise la caractérisation et simplifie la mesure des enzymes.

En facilitant la mesure enzymatique, Zymoptiq rend possible une meilleure utilisation des enzymes pour améliorer les produits et process dans des domaines aussi variés que : nutrition humaine, nutrition animale, agro-alimentaire, épuration, biocarburants, détergents et cosmétiques. Zymoptiq ambitionne à moyen terme d'élargir son champ applicatif vers le biomédical.

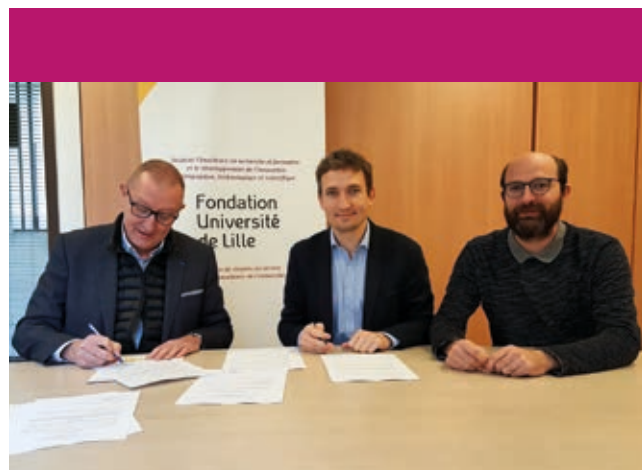
Cette technologie s'incarne notamment par un brevet portant sur un outil de criblage et de mesure analytique d'activité enzymatique à très haute performance, très haut débit, rapide, facile à mettre en oeuvre et avec un coût de mesure réduit.

### Co-fondateurs Zymoptiq

Alexis VLANDAS, Directeur de recherche CNRS / IEMN / Université de Lille,

Philippe PEBAY, CEO de Zymoptiq (précédemment business developer, SATT Nord)

[www.zymoptiq.com](http://www.zymoptiq.com)



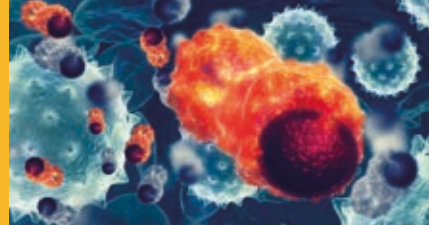
**Soutien de la Fondation** : prise de participation au capital de la start-up issue des travaux de recherche d'excellence de l'Université de Lille à hauteur de **80 K€**.

### État d'avancement :

Le 12 novembre 2019, la Fondation a conclu un accord d'investissement rapide avec la société Zymoptiq (créée le 10 janvier 2019) et versé sa participation de 80 K€ le 19 novembre 2019.

### Sur 2019, Zymoptiq a conduit son activité sur différents plans :

- Développement d'un capteur permettant la mesure de l'activité xylanase à un niveau de performance métrologique et démarrage de l'activité commerciale via de la prestation de services pour le compte de différents clients opérant dans différents domaines et différents pays
- Développement d'un prototype de lecteur optique de microplaque (version commerciale attendue mi 2020)
- Développement d'un logiciel spécifique d'analyse d'image
- Preuve de concept des prochains capteurs de la gamme Zymoptiq (substrat de caséine, amidon, lignine, bêtaglucane)



## Contribuer au positionnement de l'Université de Lille au meilleur niveau international

**Intensifier les relations de l'Université de Lille avec ses partenaires :  
co-financement d'une plateforme de relations avec le monde socio-professionnel**



**Contexte de l'action :**  
L'Université de Lille (Direction des partenariats socio-économiques / U-Link) a

souhaité créer et développer une interface efficace avec le monde socio-économique via une plateforme en ligne dédiée rassemblant en un même lieu tous les acteurs de la communauté universitaire. La plateforme choisie (AlumnForce, <https://www.alumnforce.com/>) est celle déployée notamment par l'Université de Strasbourg ou par de grandes écoles françaises prestigieuses.

La plateforme « Lilagora » propose aux lycéens, étudiants, personnels, alumni et partenaires les fonctionnalités suivantes :

- Optimiser la diffusion des offres d'emploi, de stages, d'alternance d'une manière ciblée vers des étudiants et des alumni.
- Accéder à la profilthèque d'étudiants et d'alumni.
- Devenir mentor ou parrain (entreprise) d'un étudiant et l'accompagner pour concrétiser

son projet de formation ou sa création d'activité.

- Faire découvrir les champs d'expertise de l'Université de Lille dans les domaines de formation ou de recherche.
- Mettre en place un projet de mécénat avec l'université.
- Permettre aux salariés des partenaires d'acquérir de nouvelles compétences professionnelles en accédant au catalogue des formations, initiale ou continue.

**Porteurs de l'action :** Ghislain Cornillon, Vice-Président Partenariats Socio-Economiques, et Eric Mielke, Directeur U-Link.

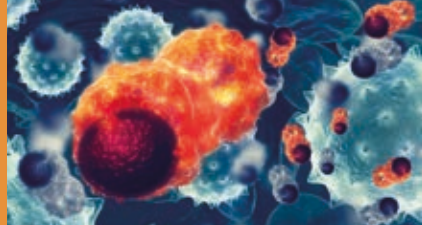
**Coût global de l'action :** 200.000,00 €

**Plan de financement :** Université de Lille, Fonds de dotation d'Entreprises et Cité, Région Hauts-de-France, Métropole Européenne de Lille, FORMASUP

**Décision du Conseil d'administration :** accord, le 28/06/2018, pour un co-financement à hauteur de 30.000,00 €

[www.lilagora.fr](http://www.lilagora.fr)

- **Transparence,**
- **Souplesse,**
- **Réactivité**



## Les chiffres clefs :

Bilan 24 juin 2020 / À moins de 20 mois

Lancement du site officiellement le 29 novembre 2018



## Les pistes d'évolution pour les mois à venir :

- Injection automatique des offres de Pôle Emploi
- Création de nouvelles communautés thématiques et pédagogiques (par diplôme)
- Développement de plusieurs newsletters différenciées

## Dynamiser les réponses aux appels à projet en recherche, formation et innovation

**Contexte de l'action :** Il s'agit de diversifier les sources de financement de la recherche. **RESEARCHconnect** est un moteur de veille des appels à projets européens et internationaux entièrement dédié à la recherche. En sélectionnant les disciplines et le type de financement recherché, voire en indiquant le profil / l'expérience du chercheur, l'outil produit une liste de fonds auxquels l'Université est éligible avec des informations clés sur les dates de dépôt des dossiers, critères d'éligibilité, etc. Une équipe de 40 coordinateurs provenant du monde de la recherche se charge de répertorier et de réécrire de manière synthétique tous les appels à projet disponibles sur le plan international et européen.

**Porteur de l'action :** Marie Gompel, Responsable du Service transversal expertise et montage de projets, Direction transversale ingénierie et management de projets, Université de Lille

**Coût global de l'action :** 38.640,00 € pour la période du 25 Septembre 2020 au 25 Septembre 2021

**Plan de financement :** Fondation de l'Université de Lille (100%)

**Décision du Conseil d'administration :** accord, le 28/06/2018, pour 38.640,00 €

[www.open4research.eu/universityoflille](http://www.open4research.eu/universityoflille)

### État d'avancement :

L'outil est à destination des chercheurs depuis avril 2019.

Des actions de communication sur l'outil et son usage, un accès direct via l'ENT mis en place en juillet 2019 ainsi que le développement d'actions de formations spécifiques afin d'optimiser le potentiel de cette offre contribuent à une appropriation de l'outil par la communauté scientifique lilloise.

Pour rappel, l'objectif est de diversifier l'offre de financements et d'ouvrir la voie vers des opportunités de financements de la recherche moins compétitives qu'Horizon2020 ou l'ANR. C'est en bonne voie puisque très régulièrement de nouvelles opportunités de financements sont découvertes. Un suivi mensuel de l'utilisation de l'outil permet d'observer une moyenne de 300 connexions par mois.

Toutefois, le potentiel offert mérite d'être utilisé de manière plus optimale et c'est pourquoi il est envisagé :

→ une évaluation de l'outil auprès d'un panel d'utilisateurs,

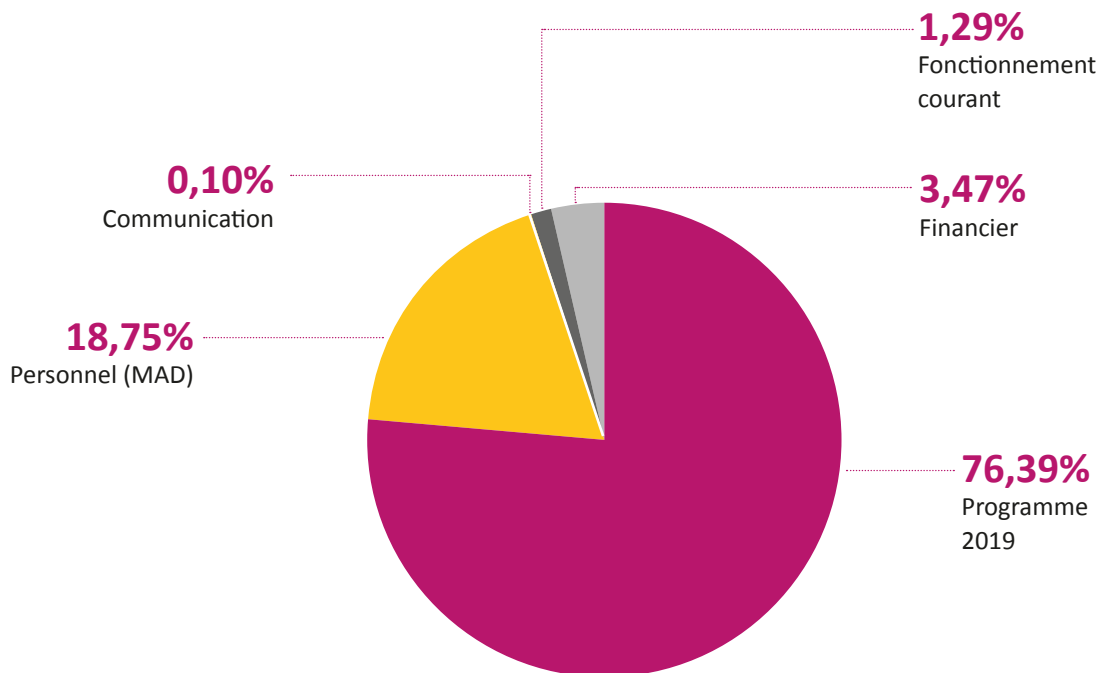
→ la mise en place d'une formation à l'automne visant à résoudre les éventuelles difficultés rencontrées par les utilisateurs.



## Nos finances

Les finances de la Fondation s'entendent sous deux aspects : la gestion du placement de la dotation et le fonctionnement courant de la Fondation. La politique d'investissement retenue vise à permettre à la Fondation de dégager des revenus de l'ordre de 3% par an en moyenne. Avec ce résultat ainsi obtenu, la Fondation réalise son objet et finance les projets entrant dans son champ d'intervention et son fonctionnement courant.

En 2019, 76% des dépenses l'ont été en direction des projets :



*Le portage de la campagne d'appel à la générosité publique a amené la Fondation à se doter de la plateforme HelloAsso pour recevoir les dons. En outre, cet outil édite les reçus fiscaux.*

# Notre communication

## Des outils pour valoriser les projets soutenus par la Fondation

Pour valoriser les projets soutenus et faire connaître l'excellence de la recherche, de la formation et de l'innovation de l'Université de Lille, la Fondation s'est dotée des outils suivants :



En mai 2019 > refonte du site suivant cette arborescence :

- Actualités
- Projets
- Vie institutionnelle
- Contribuer
- Espace presse

**Statistiques** : sur l'année 2019, 9.230 pages ont été vues. Le contenu des pages sous la rubrique « Projets » ont retenu l'attention des visiteurs.

[www.univ-lille.fr/universite/fondation-universite-de-lille](http://www.univ-lille.fr/universite/fondation-universite-de-lille)



540 followers

**Statistiques** : les meilleurs tweets (entre 4.000 et 3.500 vues) :

Lancement du DU « Health entrepreneurship », publication du rapport d'activité, signature convention-cadre MEL / Université, cérémonie des serments de la Faculté de pharmacie, InBrain Pharma 1<sup>ère</sup> start-up lauréate du dispositif DeepTech.

[twitter.com/FondUnivLille](https://twitter.com/FondUnivLille)



**Statistiques** : les meilleurs posts : InBrain Pharma 1<sup>ère</sup> start-up lauréate du dispositif DeepTech (13.924), l'investissement financier de la Fondation (8.403), Giving Tuesday et la Faculté de pharmacie (5.455)

Depuis février 2020, la Fondation a sa propre page :

[www.linkedin.com/company/fondation-université-de-lille](http://www.linkedin.com/company/fondation-université-de-lille)

- **Transparence,**
- **Souplesse,**
- **Réactivité**



## Revue de presse

- **Communiqué de presse de la Fondation : 13/12/2019 :**  
« La Fondation de l'Université de Lille investit 680.000 € dans **quatre start-up** issues de la recherche »
- **Au sein de l'Université de Lille :**
  - Newsletter de l'Université de Lille : 10/04/2019, 21/05/2019, 05/11/2019, 17/12/2019
  - Newsletter de l'Université / Recherche : 26/04/2019
- **AEF :**
  - Dépêche n°617831 du 9 décembre 2019 : « La fondation de l'Université de Lille, dotée de 15M€, investit 680.000 euros dans quatre start-up. »
  - Dépêche n°616491 du 21 novembre 2019 : « 45 fondations d'université renforcent leur structuration en réseau en élisant Christel Bériot présidente »
- **News Tank :**
  - Actualité n°169614 du 4 décembre 2019 : « Fondation de l'Université de Lille : 680 K€ investis dans quatre start-up issues de la recherche »
- **Le journal des entreprises, édition Hauts-de-France : n°388 – Décembre 2019**
- **La Voix du Nord : 04/03/2019 :**  
« Recherche santé : InBrain Pharma dope son développement et le cerveau humain »

## Nous suivre :

-  [www.univ-lille.fr/universite/fondation-universite-de-lille](http://www.univ-lille.fr/universite/fondation-universite-de-lille)
-  [twitter.com/FondUnivLille](https://twitter.com/FondUnivLille)
-  [www.linkedin.com/company/fondation-universite-de-lille/](https://www.linkedin.com/company/fondation-universite-de-lille/)
-  [presidence-fondation@univ-lille.fr](mailto:presidence-fondation@univ-lille.fr)
-  [présentation de la Fondation Université de Lille](#)

Directeur de la publication : Pr. Xavier VANDENDRIESSCHE  
Président de la Fondation

Rédaction : Anne de LAMOTTE  
Directrice de la Fondation

Conception : Stéphanie PIQUET - Graphisme : Véronique BAVAY  
du service communication de l'Université de Lille

Impression : imprimerie de l'Université de Lille

Crédits photos : Adobe Stock et Université de Lille - juin 2020