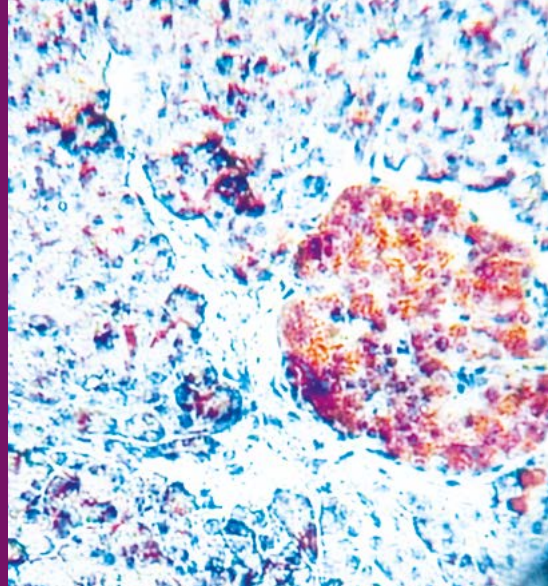


# RAPPORT D'ACTIVITÉ 2018

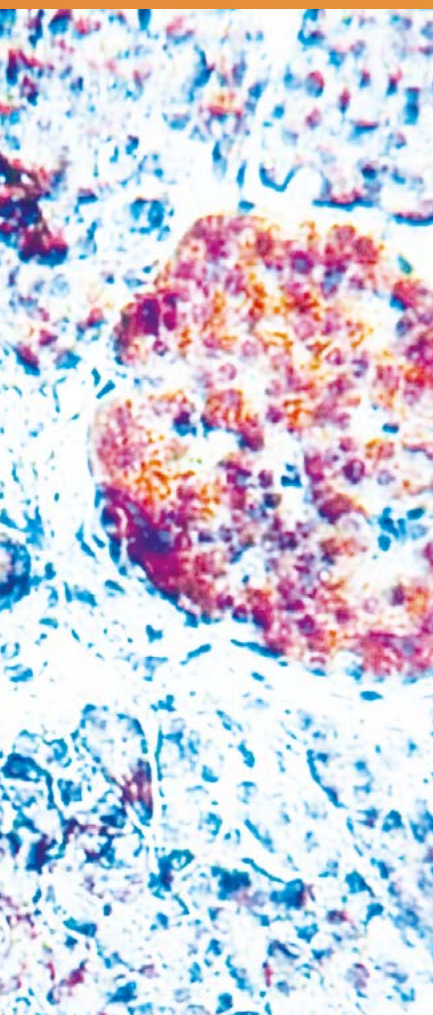
Excellence - Ambition - Engagement  
Transparence - Rigueur - Équité

La Fondation,  
l'agence de moyens  
au service de l'ambition  
d'excellence  
de l'Université de Lille.



Fondation  
Université  
de Lille

# SOMMAIRE



## La Fondation :

Une belle histoire d'entrepreneuriat au service de la recherche d'excellence 4

## Les missions de la Fondation :

Être au service de l'ambition d'excellence de l'Université de Lille 5

## La gouvernance

- 1. Bureau 6
- 2. Conseil d'administration 7
- 3. Equipe support 9
- 4. Comité des projets 9

## Les projets financés

- 1. Favoriser la diffusion et la valorisation des résultats de la recherche et de l'innovation pédagogique (400.000 €) 10
- 2. Accompagner et promouvoir des projets d'excellence en recherche, formation et innovation pédagogique (66.710 €) 12
- 3. Contribuer au positionnement de l'Université de Lille au meilleur niveau international (68.640 €) 15

## L'insertion dans l'éco-système

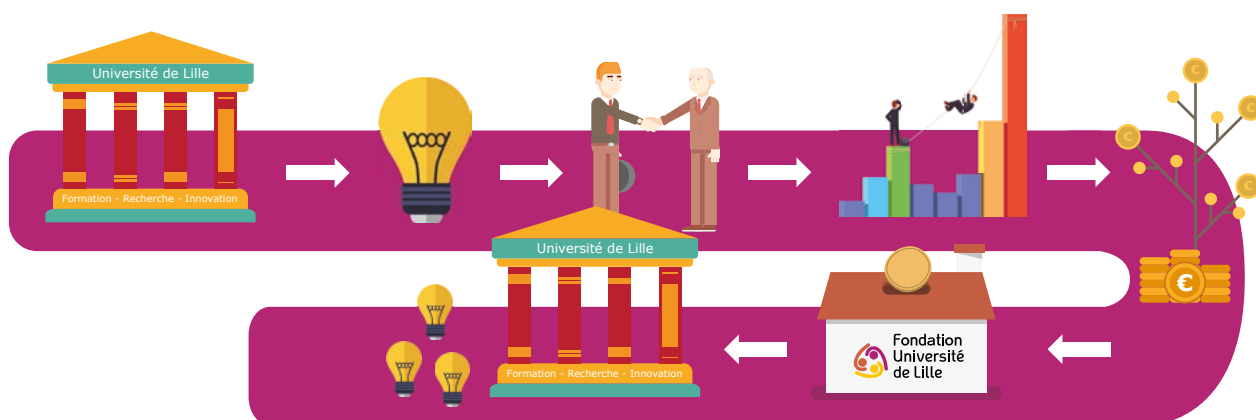
17

## La Fondation : une belle histoire d'entrepreneuriat au service de la recherche d'excellence

En 1999, l'Université de Lille Droit et Santé, consciente de sa mission de promotion de la valorisation de la recherche, investit dans une spin-off innovante dans le domaine de la biologie santé, GENFIT. Cette jeune entreprise est directement issue des travaux de recherche d'excellence de deux enseignants-chercheurs de l'Université, les professeurs Jean-Charles FRUCHART et Bart STAELS. GENFIT développe des solutions thérapeutiques et diagnostiques pour répondre à des besoins médicaux jusqu'alors non satisfaits dans le domaine des maladies métaboliques et inflammatoires, touchant notamment les sphères hépatiques et hépato-biliaires (la NASH ou la maladie dite du soda).

L'entreprise se déploie avec succès, et l'Université confirme son engagement en participant à la recapitalisation de la société, véritable pari sur le transfert de la recherche. En 2014, l'Université réalise une opération inédite en France : elle choisit en effet de céder sur le marché une partie de ses actions GENFIT pour lever 15 millions d'euros et constituer ainsi la dotation de sa Fondation partenariale le 17 novembre 2014.

Avec le concours de spécialistes financiers, la dotation de 15 millions d'euros est placée sur les marchés internationaux et fournit ainsi un rendement de l'ordre de 3% / an. C'est cette plus-value qui finance les actions de la Fondation, l'essentiel du capital étant intangible.



- Valorisation de la recherche,
- Faire confiance,
- Prendre des risques,
- Investir,
- Ré-investir

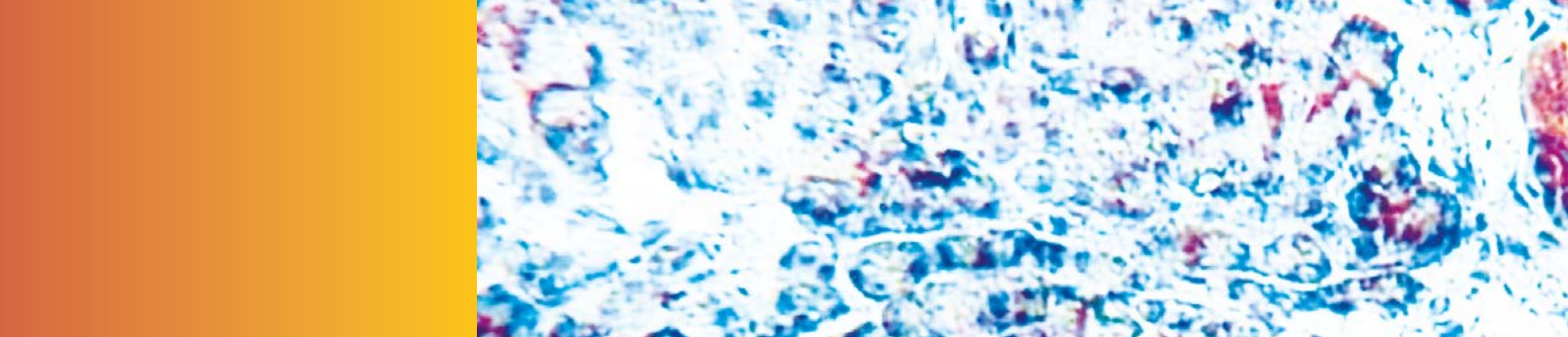
## Les missions de la Fondation : être au service de l'ambition d'excellence de l'Université de Lille

Les missions de la Fondation se déclinent ainsi :

- coordonner, financer, accompagner et promouvoir des projets d'excellence en matière de recherche, de formation et d'innovation pédagogique, par exemple :
  - accompagnement de candidatures en réponse à des appels à projets nationaux, européens ou internationaux
  - portage de chaires
- contribuer au positionnement de l'Université de Lille au meilleur niveau international, par exemple :
  - portage de financements provenant de plusieurs entités pour réaliser une action requérant souplesse et agilité (ex : accueil de chercheurs internationaux)
  - acquisition d'outils numériques d'aide à l'accès aux marqueurs d'excellence, par exemple, un moteur de recherche permettant de cibler de manière très fine les appels à projet ouvrant à des financements pour la recherche
- favoriser la diffusion et la valorisation des résultats de la recherche et de l'innovation pédagogique, par exemple :
  - la participation au capital de start-up issues des travaux de recherche de l'Université de Lille

- Excellence,
- Ambition,
- Agence de moyens



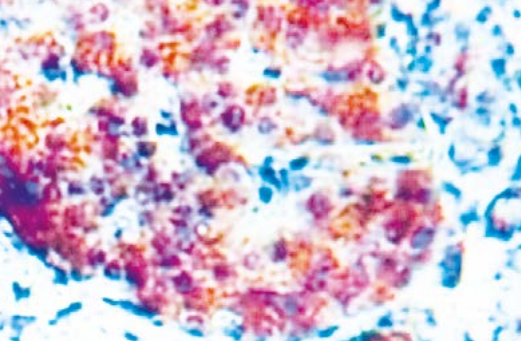


# La gouvernance

## 1. Bureau

- **Président** : Xavier VANDENDRIESSCHE, professeur des universités à Sciences Po Lille, ancien président de l'Université de Lille Droit et Santé.
- **Vice-Président** : Frédéric MOTTE, Président du Médef Hauts-de-France et du Médef Lille Métropole.
- **Trésorier** : Frédéric BOIRON, Directeur général du CHRU de Lille.
- **Secrétaire général** : Pierre-Marie ROBERT, Directeur général des services de l'Université de Lille.

- **Transparence,**
- **Souplesse,**
- **Réactivité**



## 2. Conseil d'administration

- Le Collège des Fondateurs / 4 sièges attribués aux représentants de l'Université de Lille :



Pr. Jean-Christophe CAMART  
Président de l'Université de Lille

« La fondation doit relever le défi de l'audace, de la créativité, booster l'initiative scientifique hors des sentiers battus des APR classiques en accompagnant des initiatives originales. »



Serge DAUCHY  
Directeur de l'école doctorale  
Sciences Juridiques, Politique et  
de Gestion, Faculté des sciences  
juridiques, politiques et sociales

« Placer l'Université de Lille au cœur de l'Europe de la recherche et soutenir son ouverture au monde »



Pr. Didier GOSSET  
Doyen de la Faculté de médecine  
de l'Université de Lille

« La Fondation doit répondre au double défi de soutenir une innovation pédagogique de qualité et de faire rayonner la recherche lilloise en France et dans le monde »



Pr. Xavier VANDENDRIESSCHE  
Président de la Fondation

« Stimuler et fortifier l'excellence de l'Université de Lille pour contribuer à la propulser au meilleur niveau international dans le respect de ses valeurs d'équité, de transparence et de service public. »

• Le Collège des représentants du personnel de l'Université / 2 sièges :

	<p>Pierre-Marie ROBERT          Directeur général des services de l'Université de Lille          Secrétaire général de la Fondation</p>	<p>« Contribuer à la mise en oeuvre de synergies productrices d'innovations transférables bénéficiant au territoire et sa population »</p>
	<p>Pr. Bart STAELS          Directeur de l'unité de recherche 1011 (Inserm, Université de Lille)          « Récepteurs nucléaires, maladies cardiovasculaires et diabète »</p>	<p>« La Fondation de l'Université de Lille peut aider les chercheurs et enseignants/chercheurs de notre région à monter leurs projets de valorisation de leur recherche ainsi que promouvoir leurs candidatures aux appels d'offre (inter)nationaux prestigieux »</p>

• Le Collège des personnalités qualifiées dans les domaines d'intervention de la Fondation Partenariale / 3 sièges :

	<p>Frédéric BOIRON          Directeur général du Centre hospitalier régional et universitaire de Lille          Trésorier de la Fondation</p>	<p>« La Fondation peut répondre aux défis du rayonnement de l'Université en développant le réseau des anciens et des mécènes, de l'excellence scientifique en levant des fonds dédiés pour accélérer la mise en oeuvre de programmes stratégiques ciblés et de l'accessibilité en soutenant l'innovation pédagogique et la reconnaissance de tous les talents »</p>
	<p>Damien CASTELAIN          Président de la Métropole Européenne de Lille</p>	<p>« Renforcer l'excellence scientifique et économique, développer l'innovation, la Fondation Université de Lille joue un rôle majeur pour l'attractivité de la Métropole »</p>
	<p>Frédéric MOTTE          Président du MEDEF Hauts-de-France et du MEDEF Lille Métropole          Vice-Président de la Fondation</p>	<p>« Soutenir des projets de recherche ambitieux et innovants, c'est une manière de contribuer au développement de notre territoire et de renforcer les liens avec les entreprises »</p>

Réunions du Conseil d'administration : 11/01/2018, 28/06/2018, 04/12/2018

### 3. Equipe support



Pr. Eric de BODT  
Doyen honoraire de la Faculté  
Finance, Banque et Comptabilité  
- Institut du Marketing et du  
Management de la Distribution de  
l'Université de Lille  
Conseiller financier de la Fondation

« Mettre en place des dispositifs de soutien au développement d'un grand pôle universitaire de référence dans le Nord de la France »



Anne de LAMOTTE  
Directrice de la Fondation

« Etre à l'intersection pour stimuler et accélérer des gaps »

### 4. Comité des projets

En application des dispositions de l'article 12.2 des statuts – Comités -, le Conseil d'administration, en sa séance du 28 juin 2018, a créé un comité des projets composé de huit membres, à parité de représentants de l'Université de Lille et de la Fondation, présidé par le Président de la Fondation. Le secrétaire général, es qualité de conseiller scientifique, participe au comité.

*« Dans le cadre de la stratégie et du programme d'actions arrêtés par le Conseil d'administration, ce comité examine les besoins de l'Université de Lille pouvant être soutenus et renforcés par les moyens dont dispose la Fondation. Suivant les critères préalablement définis, ce comité hiérarchise les projets à soumettre au Conseil d'administration pour un co-financement ou un financement. Les projets ainsi ordonnés sont présentés, sur le fondement d'un rapport écrit, par deux membres du comité des projets au Conseil d'administration lors de l'une de ses séances.*

*Le comité des projets peut suggérer au Conseil d'administration des actions et leurs modalités de mise en œuvre. Le comité des projets est réuni, sur l'invitation du Président de la Fondation, autant que de besoin, et, a minima, deux fois par an. » (Article 3 du règlement intérieur)*

Installé le 8 février 2019, le comité des projets est composé de :

• **Pour l'Université de Lille :**

- Pr. Séverine CASALIS, enseignant-chercheur en psychologie cognitive, psycholinguistique, Vice-Présidente Recherche, valorisation et innovation.
- Pr. Vincent COCQUEMPOT, enseignant-chercheur en génie informatique, automatique et traitement du signal, Vice-Président Formation, formation continue et alternance.
- Pr. Nil OZCAGLAR-TOULOUSE, enseignant-chercheur en sciences de gestion, Vice-Présidente Recherche, (droit, économique et gestion).
- Pr. François-Olivier SEYS, enseignant-chercheur en géographie physique, humaine, économique et régionale, Vice-Président Relations internationales.

• **Pour la Fondation :**

- Bruno DESPREZ, Président de Florimond Desprez Veuve & Fils, Président du Pôle de compétitivité Nutrition Santé Longévité (NSL) qui fédère et soutient les acteurs de l'agroalimentaire et de la santé dans la conception, le développement et le financement des produits et procédés de demain.
- Viviane OLIVO, Déléguée générale, Fondation d'entreprise Crédit Agricole Nord de France.
- Dominique PICAULT, ancienne Directrice de la stratégie du CHRU de Lille, Executive Coaching et conseil en stratégie.
- Cosimo PRETE, titulaire d'un master recherche sciences de l'antiquité (Université de Lille), Président de Crime Science Technology.

- Ecouter,
- Soutenir,
- Contribuer



# Les projets financés

Depuis 2017 > 6 projets financés pour un montant de 535.350 €

## 1. Favoriser la diffusion et la valorisation des résultats de la recherche et de l'innovation pédagogique (400.000 €)

La Fondation a le souci d'inscrire son action en parfaite cohérence avec l'Université de Lille et le programme « Initiatives Science - Innovation - Territoires – Économie » (I-SITE ULNE). C'est la raison pour laquelle il a été décidé, pour le programme d'activités 2017, de mettre l'accent sur l'accompagnement de la valorisation des travaux de recherche d'excellence menés en biologie-santé. Ainsi, le Conseil d'administration a décidé d'affecter la somme de 400.000 € à la prise de participation ou à l'augmentation du capital de start-up ou spin off issues des travaux de recherche en biologie / santé menés au sein des laboratoires de l'Université de Lille.



**Résultat :** Cet engagement académique et financier de la Fondation de l'Université de Lille permet la mise en œuvre de ces deux projets stratégiques.

**InBrain Pharma**

Pr. David DEVOS, scientific advisor  
Caroline MOREAU, scientific advisor  
Matthieu FISICHELLA, CEO

**La maladie de Parkinson**, qui touche plus de 200.000 personnes en France, est liée à un manque de dopamine dans le cerveau. InBrain Pharma a développé **un traitement par administration continue et contrôlée de dopamine naturelle dans le cerveau (DIVE)** qui restaure la motricité avec une excellente ergonomie et une grande sécurité. L'administration cérébrale directe permet peu ou pas d'effets indésirables périphériques (foie rein, coeur etc..).

**Par'Immune**  
Parasite-based Immunotherapies

Pr. Monique CAPRON, scientific advisor  
Abderrahim LACHGAR, CEO

La solution proposée par la société Par'Immune repose sur **un concept original basé sur le rôle immunorégulateur des parasites, la P28GST**, pour traiter les **Maladies Inflammatoires Chroniques de l'Intestin (MICI)**, maladie de Crohn et RectoColite Hémorragique, le psoriasis ou la sclérose en plaques, qui touchent plus de 210.000 personnes en France. L'efficacité du traitement a été établie chez l'animal, et la tolérance démontrée chez l'homme : efficace à long terme, préservant les défenses immunitaires et utilisable chez les enfants.



InBrain Pharma : F. Boiron, X. Vandendriessche, F. Motte, D. Devos, C. Moreau, M. Fisichella, J-C. Camart



Par'Immune : F. Boiron, F. Motte, A. Lachgar, J-C. Camart, X. Vandendriessche

**Le 28 juin 2018**, au sein de l'Institut Cœur Poumon (CHRU de Lille), la Fondation de l'Université de Lille, lors de la présentation de ses premières actions, a remis à chaque start-up un chèque de 200.000 €

**Le 5 juillet 2018**, ces deux start-up ont décroché le label du concours « i-lab » décerné par le Ministère de l'enseignement supérieur, de la recherche et de l'innovation.

Initié en 1999, le concours i-Lab permet de détecter et de faire émerger des projets de création d'entreprises s'appuyant sur des technologies innovantes. Véritable tremplin pour les jeunes talents et l'innovation, il soutient les meilleurs projets de création d'entreprises innovantes, en offrant une aide financière et un accompagnement adapté. Il favorise le transfert des résultats de la recherche vers le monde socio-économique.



## 2. Accompagner et promouvoir des projets d'excellence en recherche, formation et innovation pédagogique (66.710 €)

Pour le programme d'activités 2018, le Conseil d'administration de la Fondation a décidé d'accompagner financièrement et en termes de logistique de mise en œuvre, les projets soumis par l'Université de Lille dans le cadre du Grand Plan d'investissement (GPI) de 57 milliards d'euros. Ce GPI a pour objet d'accompagner les réformes structurelles et de répondre à quatre défis majeurs de la France : la neutralité carbone, l'accès à

l'emploi, la compétitivité par l'innovation et l'État numérique.

Dès lors que la Fondation de l'Université de Lille est fondamentalement l'agence de moyens au service de l'excellence de l'Université de Lille, les dossiers qui font l'objet d'un accompagnement (essentiellement par le biais de la prise en charge des coûts de cabinets conseil) sont pré-sélectionnés par l'Université et validés par le conseil de la fondation.

### *Prolongation des laboratoires d'excellence (LABEX) / ANR : co-financement avec l'I-Site ULNE du recrutement d'un cabinet conseil pour accompagner le processus d'évaluation*

**Objet de la demande de financement :** Le Ministère de l'Enseignement supérieur et de la recherche et le Commissariat général à l'investissement ont annoncé le 14 février 2017 la possibilité d'une prolongation au-delà de 2019 et pour 5 ans, après évaluation, des dotations allouées aux laboratoires d'excellence<sup>1</sup> (LABEX). L'I-SITE ULNE<sup>2</sup>, établissement portant les 4 LABEX (CAPPA, CEMPI, DISTALZ, EGID), a décidé de solliciter leur évaluation auprès de l'Agence Nationale de la Recherche (ANR) en vue d'obtenir l'extension de leur financement. Pour préparer ce dossier, l'I-SITE ULNE a souhaité recourir à un cabinet conseil pour accompagner les porteurs de LABEX.

**Porteurs de la demande :** Pr. Denis Petitprez (LabEx CAPPA), Pr. Stephan de Bièvre (LabEx CEMPI), Pr. Philippe Amouyel (LabEx DISTALZ), Pr. Philippe Froguel (LabEx EGID)

**Coût global de la demande :** 81.580,00 €

**Plan de financement :** I-SITE ULNE (50%), Fondation de l'Université de Lille (50%)

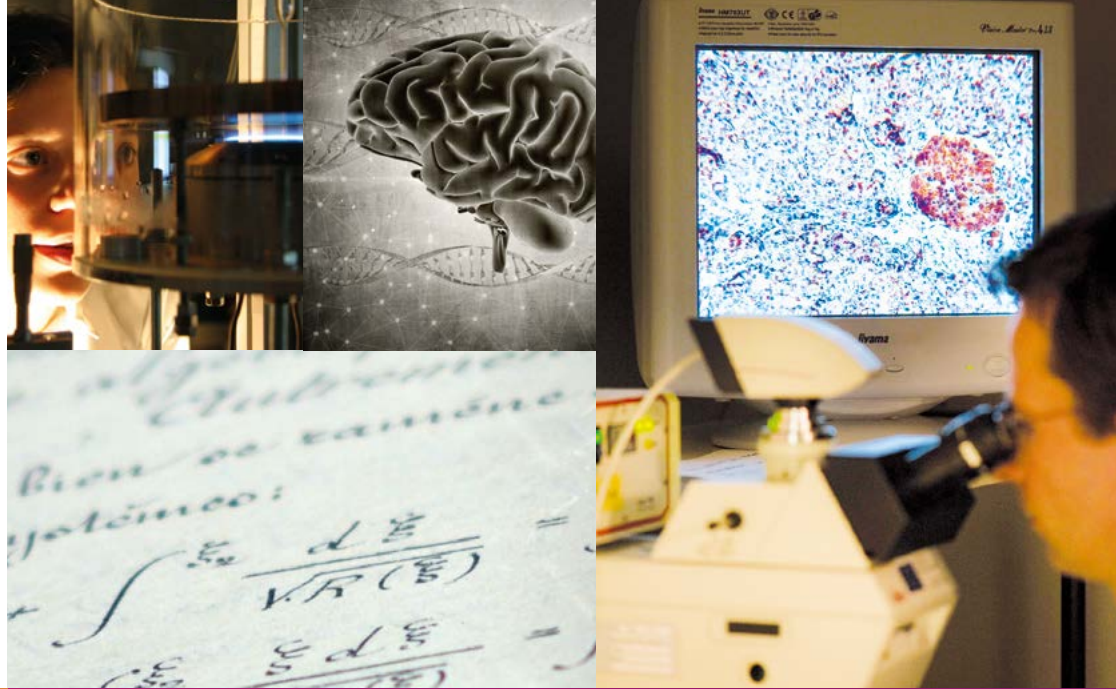
**Décision du Conseil d'administration :** accord, le 15/02/2018, pour un co-financement à hauteur de 40.790,00 €.

#### **Etat d'avancement :**

- Le dossier de demande de prolongation pour les 4 laboratoires d'excellence a été déposé à la date prévue du 17 septembre 2018
- Le 8 février 2019, le Premier Ministre a décidé de prolonger pour 5 ans ces 4 labex, suite à l'évaluation positive par un jury international.

<sup>1</sup>Laboratoire d'excellence = doter les laboratoires ayant déjà une visibilité internationale de moyens significatifs pour leur permettre de faire jeu égal avec leurs meilleurs homologues étrangers, d'attirer des chercheurs et des enseignants-chercheurs de renommée internationale et de construire une politique intégrée de recherche, de formation, de valorisation de haut niveau, ainsi qu'une politique de large diffusion des connaissances

<sup>2</sup>Label attribué à des universités qui valorisent des atouts scientifiques thématiques plus concentrés, distinctifs, reconnus sur le plan international, et qui en font un levier d'entraînement et un point d'appui de leur stratégie de développement et de partenariat avec le monde économique.



physique et chimie de l'atmosphère



développement de stratégies innovantes pour une approche transdisciplinaire de la maladie d'Alzheimer



institut international de recherche axé sur les diabètes (type 1 et 2)

## Appel à projet « Institut hospitalo-universitaire » (IHU, vague 2) / ANR : financement total du recrutement d'un cabinet conseil pour préparer l'audition du projet PreciDIAB



L'appel à projets « Instituts Hospitalo-Universitaires » (IHU), vague 2, devait permettre de créer jusqu'à deux pôles d'excellence en matière de recherche, de soin, de formation et de transfert de technologies dans le domaine de la santé, grâce à une dotation de 100 millions d'euros (chaque IHU bénéficiant d'une dotation comprise entre 35 M€ et 50 M€ sur 120 mois).

Le Pr. Philippe Froguel a déposé, le 15 décembre 2017, une réponse à cet appel à projets. Ce projet a été pré-sélectionné le 5 juin 2018.

### Objet de la demande de financement :

accompagnement de la préparation de l'audition du dossier IHU « PRECIDIAB » prévue dans la semaine du 27 août 2018.

S'appuyant sur leur expérience de 20 ans à la tête du plus important centre de recherche sur le diabète en France, les médecins du CHU de Lille et les chercheurs lillois ont conçu le projet PreciDIAB. PreciDIAB sera un institut centré sur le patient diabétique ou à risque de le devenir

- pour prévenir la maladie quand c'est encore possible,
- ou transformer la qualité de vie des patients et leur offrir la même espérance de vie sans handicap que les non diabétiques.

PreciDIAB vise notamment à empêcher l'apparition du diabète chez les personnes à risque (antécédents familiaux, diabète pendant la grossesse, surpoids, etc...).

### PreciDIAB ambitionne de :

- Faire avancer la recherche vers une médecine personnalisée pour chaque diabétique, grâce à une meilleure compréhension des mécanismes

des complications, permettant de mieux les prévoir, les éviter ou les combattre ; son équipe multidisciplinaire bénéficiera de plateformes de recherche fondamentale, notamment autour d'EGID et d'un centre d'essais cliniques unique au monde ;

- Révolutionner la prise en charge des personnes diabétiques ou à risque, en privilégiant leur maintien à domicile grâce à un suivi permanent au travers de technologies modernes (smartphones, intelligence artificielle, etc.) ;
- Transformer la formation des médecins, des chercheurs et du personnel de santé, afin de favoriser la médecine de précision, la recherche et l'innovation médicales en matière de diabète ;
- Disséminer ces avancées auprès des industriels pour accélérer le développement de produits et services innovants, informer le corps médical et contribuer, avec les associations de patients, à l'éducation des diabétiques pour les aider à mieux prendre en charge leur maladie.

C'est un projet de plus de 200 M€ de budget consolidé sur 10 ans.

**Porteur de la demande :** Pr. Philippe Froguel  
Directeur de l'Unité mixte de recherche 8199  
« Génomique intégrative et modélisation des maladies métaboliques » (Université de Lille, CHRU de Lille, CNRS, Institut Pasteur de Lille)

**Coût global de la demande :** 25.920,00 €

**Plan de financement :** 100% Fondation

**Décision du Conseil d'administration :** accord, le 13/06/2018, pour un financement à 100%

**Etat d'avancement :** le 14 septembre 2018, le premier ministre a décidé de suivre le jury qui n'a recommandé le financement que d'un seul IHU. Néanmoins trois projets additionnels ont été distingués, dont celui présenté par l'Université de Lille et ses partenaires : PreciDIAB.

Suite à une négociation avec les services du premier ministre, un nouveau label a été attribué au projet du Pr. Froguel : centre national de médecine de précision des diabètes.



### 3. Contribuer au positionnement de l'Université de Lille au meilleur niveau international (68.640 €)

La réalisation de cette mission passe notamment par la mise en œuvre d'outils permettant de faciliter l'obtention des marqueurs de l'excellence ou de mettre en valeur l'excellence du parcours universitaire de bon nombre d'alumni, portant ainsi le rayonnement de l'Université de Lille.

*Intensifier les relations de l'Université de Lille avec ses partenaires :  
co-financement d'une plateforme de relations avec le monde socio-professionnel*



Projet soutenu par



#### Objet de la demande de financement :

L'Université de Lille (Direction des partenariats socio-économiques / U-Link) a souhaité créer et développer une interface efficace avec le monde socio-économique via une plateforme en ligne dédiée rassemblant en un même lieu tous les acteurs de la communauté universitaire. La plateforme choisie (AlumnForce, <https://www.alumnforce.com/>) est celle déployée notamment par l'Université de Strasbourg ou par de grandes écoles françaises prestigieuses.

La plateforme « Lilagora » propose aux lycéens, étudiants, personnels, alumni et partenaires les fonctionnalités suivantes :

- Optimiser la diffusion des offres d'emploi, de stages, d'alternance d'une manière ciblée vers des étudiants et des alumni.
- Accéder à la profilthèque d'étudiants et d'alumni.

- Devenir mentor ou parrain (entreprise) d'un étudiant et l'accompagner pour concrétiser son projet de formation ou sa création d'activité.
- Faire découvrir les champs d'expertise de l'Université de Lille dans les domaines de formation ou de recherche.
- Mettre en place un projet de mécénat avec l'université.
- Permettre aux salariés des partenaires d'acquérir de nouvelles compétences professionnelles en accédant au catalogue des formations, initiale ou continue.

**Porteurs de la demande :** Ghislain Cornillon, Vice-Président Partenariats Socio-Economiques, et Eric Mielke, Directeur U-Link.

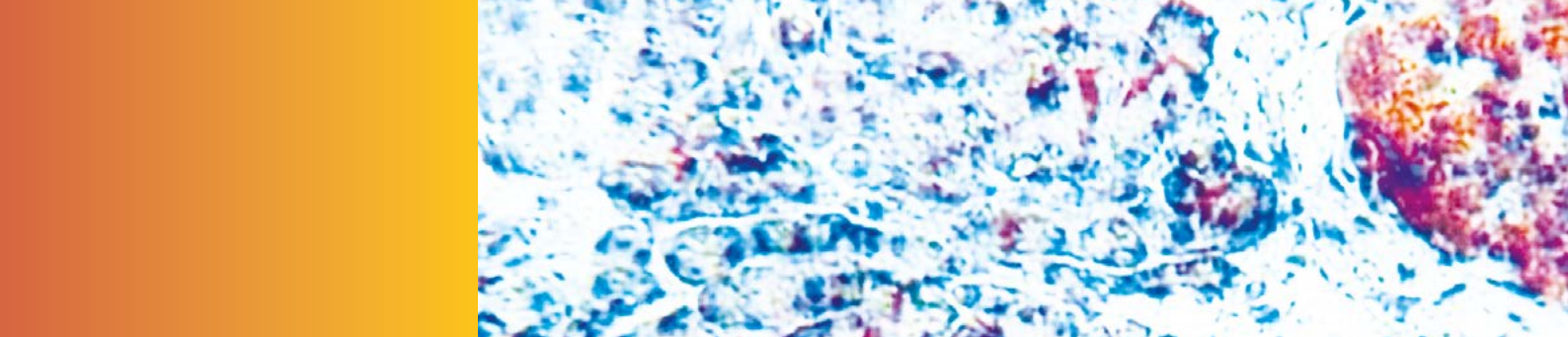
**Coût global de la demande :** 200.000,00 €

**Plan de financement :** Université de Lille, Fonds de dotation d'Entreprises et Cité, Région Hauts-de-France, Métropole Européenne de Lille, FORMASUP

**Demande formulée auprès de la Fondation :** 30.000,00 € (15%)

**Décision du Conseil d'administration :** accord, le 28/06/2018, pour un co-financement à hauteur de 30.000,00 €

**Etat d'avancement :** la plateforme dénommée « Lilagora », a été officiellement lancée lors de la soirée partenaires de l'Université de Lille le 27 novembre 2018 à la Cité des échanges. Depuis cette date, ce sont plus de 4000 personnes qui se sont inscrites.



*Dynamiser les réponses aux appels à projet en recherche, formation et innovation.*



**Objet de la demande de financement :**

Il s'agit de diversifier les sources de financement de la recherche. RESEARCHconnect est un moteur de veille des appels à projets européens et internationaux entièrement dédié à la recherche. En sélectionnant les disciplines et le type de financement recherché, voire en indiquant le profil / l'expérience du chercheur, l'outil produit une liste de fonds auxquels l'Université est éligible avec des informations clés sur les dates de dépôt des dossiers, critères d'éligibilité, etc. Une équipe de 40 coordinateurs provenant du monde de la recherche se charge de répertorier et de réécrire de manière synthétique tous les appels à projet disponibles sur le plan international et européen.

**Porteur de la demande :** Marie Gompel, Responsable du Service transversal expertise et montage de projets, Direction transversale ingénierie et management de projets, Université de Lille.

**Coût global de la demande :** 38.640,00 € pour la période du 25 septembre 2020 au 25 septembre 2021.

**Plan de financement :** Fondation de l'Université de Lille (100%).

**Décision du Conseil d'administration :** accord, le 28/06/2018, pour un co-financement à hauteur de 38.640,00 €.

**Etat d'avancement :** Le produit a été livré et il est en phase de déploiement par étapes successives d'accès aux fonctionnalités pour une ouverture à l'ensemble des chercheurs de l'Université entre mars et juin 2019.

# L'insertion dans l'éco-système

## Entendre les besoins des enseignant-chercheurs de l'Université de Lille par diverses rencontres :

- Les directeurs d'unité de recherche située dans le périmètre de l'excellence, mars – juin 2018
- Le Vice-Président Recherche de l'Université de Lille et ses vice-présidents délégués, juin 2018
- La Vice-Présidente Formation de l'Université de Lille et ses vice-présidents délégués, octobre 2018
- Les porteurs de projet

Plus d'une trentaine de sollicitations se sont exprimées auprès de la fondation.

## Appréhender son éco-système et entrer en interaction :

- en prenant place dans le Réseau des Fondations des Universités en cours de constitution et en contribuant à sa structuration (8 mars, 25 juin, 6 novembre 2018).



**R É S E A U**  
**DES FONDATIONS**  
**DES UNIVERSITÉS**



- en rejoignant :

- ◆ Le Centre Français des Fonds et Fondations (CFF) :

[www.centre-francais-fondations.org](http://www.centre-francais-fondations.org)  
et en contribuant à la 1ère édition de la journée européenne des Fondations en Hauts-de-France le 1er octobre 2018 :  
« L'engagement des Fondations des Hauts-de-France pour leur territoire »

- ◆ L'Association Française des Fundraisers (AFF) : [www.fundraisers.fr](http://www.fundraisers.fr) et en participant à la coordination régionale AFF pour l'organisation d'un colloque sur le thème « Pourquoi et pour quoi je donne ? » le 27 novembre 2018 à Sciences Po Lille.





## Nous suivre :

 [www.univ-lille.fr/universite/fondation-universite-de-lille](http://www.univ-lille.fr/universite/fondation-universite-de-lille)

 [twitter.com/FondUnivLille](https://twitter.com/FondUnivLille)

 [presidence-fondation@univ-lille.fr](mailto:presidence-fondation@univ-lille.fr)

Directeur de la publication : Pr. Xavier VANDENDRIESSCHE  
Président de la Fondation

Rédaction : Anne de LAMOTTE  
Directrice de la Fondation

Conception : Stéphanie PIQUET - Graphisme : Delphine WILDE  
du service communication de l'Université de Lille

Impression : imprimerie de l'Université de Lille

Crédits photos : Fotolia et Université de Lille - février 2019